

## 『GK クルマの保険パンフレット』 「見守るクルマの保険」サービス記載に関するご案内

自動車保険『GK クルマの保険パンフレット』に記載されている、弊社ドライブレコーダー付き自動車保険「見守るクルマの保険」のサービスのご提供を一部終了いたしますので、下記のとおりご案内いたします。  
サービスの縮小に伴い、お客さまにはご不便とご迷惑をお掛けいたしますが、なにとぞご理解くださいますようお願い申し上げます。

### 記

#### 1. 対象の特約

自動車保険「ドライブレコーダーによる事故発生の通知等に関する特約」

※サービスのご提供の一部終了は、本特約がセットされているご契約が対象となります。

#### 2. 変更となるサービス

2024年4月1日以降、『GK クルマの保険パンフレット』P. 4に記載の「高速道路逆走注意アラート」および「指定区域外走行アラート」のサービスのご提供を終了いたします。

**3 事故の未然防止サポート機能(安全運転支援アラート/運転診断レポート/見守りサービス)**

事故につながりやすい運転を注意喚起する「安全運転支援アラート」、運転傾向を分析・アドバイスする「運転診断レポート」、毎月の運転状況や事故緊急自動通報サービスの対応結果等をご家族等にお知らせする「見守りサービス」をご提供します。

**安全運転支援アラート**  
急減速が増えています。ご注意ください。

**＜アラートの種類＞**  
前方衝突アラート  
車線逸脱アラート  
高速道路逆走注意アラート  
指定区域外走行アラート 等

運転 どうだったかな?

**運転診断レポート・見守りサービス**  
お父さん 運転評価 あがってる!

種類豊富なアラートで安全運転をサポート!

日常的に運転傾向を振り返り! ご家族にも共有可能!

2024年4月1日以降、サービス提供を終了いたします。

以上

三井住友海上

MS&AD INSURANCE GROUP

家庭用自動車  
総合保険

2023年4月1日  
以降始期契約用

安心のゴールキーパーでありたい。

GK



クルマの保険

あなたのカーライフを、守る。

運転は楽しいけれど、リスクもある。  
GKクルマの保険は、一人ひとりのカーライフに  
ぴったりの補償・オプションで、  
もうひとつ上の安心をご提供します。



「GKクルマの保険」に「ドライブレコーダーによる事故発生の通知等に関する特約」をセットした場合は、  
「GK見守るクルマの保険(プレミアムドラレコ型)」または「GK見守るクルマの保険(ドラレコ型)」となります。

MS&AD インシュアランスグループは  
サッカー日本代表を応援しています。





# 三井住友海上は『GK クルマの保険』で3つ

もうひとつ  
上の安心

1

▶ P3-P4



(略称: プレドラ)



プレドラならではの機能を搭載

- ✓ 360°カメラ
- ✓ 駐車監視機能
- ✓ 常時通報機能
- ✓ 車外持ち出し機能

万一の事故時には、専用安否確認デスクのオペレータがお客さまをサポートします。また、専用ドライブレコーダーの事故映像等をAIで分析し、的確な事故対応に役立っています。その他、安全運転をサポートする当社ならではの機能・サービスをご提供します。

『見守るクルマの保険』は、DX valueシリーズの対象商品です。詳細は **P4**



もうひとつ  
上の安心

2

▶ P5-P6

## 万一の事故や故障のときも 24時間365日体制でお客さまをサポートします。

### スムーズな解決に導く事故対応

解決実績  
年間約2,131,000件  
1日あたり約5,800件  
(2021年度)

保険金お支払センター  
専門スタッフ  
約5,500名  
(2022年4月現在)



事故の発生から解決まで、高度な知識を持ち、多くの経験を積んだ専門スタッフが、チーム一丸となって迅速に対応します。

### 充実のロードサービス

おクルマQQ隊 国内ロードサービス拠点

約4,300か所  
(2022年4月現在)

事故や故障等で車が動かなくなった場合は、現場での応急処置やレッカーけん引など、充実のロードサービスをご提供します。



もうひとつ  
上の安心

3

▶ P7-P8

## 充実した補償の中から、 お客さまに最適な補償プランをご提案します。

多くの方のニーズに応える **基本的な補償** に、お客さまのニーズにあわせて **おすすめオプション** を追加できます。

### 基本的な補償



### おすすめオプション

一人ひとりに  
ぴったりをカスタマイズ

各種  
特約

※おケガの補償の特約、お車の補償の特約、その他の特約からお選びいただけます。

# の「もうひとつ上の安心」をご提供します。

## 『GK クルマの保険』は、いままでも、これからも お客さまのカーライフをサポートします。



カーライフのリスクは、千差万別。

だから私たちは、お客さま一人ひとりに  
ぴったりの補償プランをご提案。

トラブルに直面したときは、  
専門スタッフがチーム一丸となって  
スムーズな解決に導き、お客さまをお守りします。

これが、三井住友海上が  
全国約32,000店の代理店と共にご提供する、  
「もうひとつ上の安心」です。

※代理店数〈2022年4月現在〉



三井住友海上は、  
代理店と共に  
お客さまを  
お守りします。

### 『GK クルマの保険』をご契約いただく前に

『GK クルマの保険』は個人のお客さま向けの商品です。次の①～③のすべてにあてはまる場合にご契約いただけます。

- ①記名被保険者(ご契約のお車を主に使用される方)が個人
- ②ノンフリート契約(所有かつ使用する自動車のうち、自動車保険<sup>(注)</sup>をご契約されている合計台数が9台以下のご契約) (注)自動車共済を除きます。
- ③ご契約のお車が自家用8車種であり、事業にのみ使用する自動車ではない ※自家用8車種については、「用語のご説明」P25をご参照ください。

### パンフレットの構成

#### ■『GK クルマの保険』がご提供する3つの「もうひとつ上の安心」

- 安心1** 当社専用ドライブレコーダーの機能・サービス…………… P3～4
- 安心2** 万全の事故対応・ロードサービス…………… P5～6
- 安心3** 充実の補償・特約…………… P7～8

#### ■補償・特約の概要

- 相手への賠償**…………… P9
- おケガの補償**…………… P10～12
- お車の補償**…………… P13～16
- その他の特約**…………… P17～20
- 補償・特約に関するご注意事項**…………… P21

#### ■ご契約の際にご確認いただく流れ

- 1.お車を運転する方について…………… P22  
＜運転免許証の色・運転者を限定する特約や運転者年齢条件の設定＞
  - 2.ご契約のお車の使用目的について…………… P22
  - 3.保険料の決定の仕組みについて…………… P23～24  
＜等級別料率制度・割引制度等＞
  - 4.保険料の払込方法について…………… P24
- 用語のご説明…………… P25
  - ご注意いただきたい事項…………… P26

このパンフレットでご案内している補償・特約について、詳細をご確認いただける「<パンフレット別冊>主な補償・特約のご説明」を当社ホームページに掲載しています。

- 補償・特約の詳細
- 被保険者(補償を受けられる方)
- 保険金をお支払いしない主な場合

『<パンフレット別冊>主な補償・特約のご説明』は  
当社ホームページから!!  
(<https://www.ms-ins.com>)



このパンフレットは、『GK クルマの保険』<家庭用自動車総合保険>の概要をご説明したものです。補償内容は、普通保険約款および特約によって定まります。詳細は『ご契約のしおり(普通保険約款・特約)』等をご確認ください。また、ご契約にあたっては、『重要事項のご説明』を必ずご確認ください。ご不明な点については、取扱代理店または当社までお問い合わせください。



このパンフレットでは、保険料の決定の仕組み等をご説明しています。保険料はお客さまの等級や年齢、お車の情報等によって変わりますので、実際の保険料のご案内をご希望の場合は、取扱代理店または当社までお問い合わせください。

もうひとつ  
上の安心  
1

業界最高水準の当社専用ドライブレコーダーで、  
事故時や運転時にも安心な機能・サービスをご提供します。

**GK**  
見守るクルマの保険  
**プレミアムドラレコ型**  
(略称: プレドラ)



### プレドラならではの高性能録画機能

業界初!

#### 360°カメラ

高画質な前後広角カメラで側方・後方含めた360°を撮影・録画可能!



#### 駐車監視機能

駐車中の衝撃検知時も録画可能! 駐車中のあて逃げ被害等にも安心!



### プレドラならではの事故時のサポート機能

#### 常時通報機能

ロードサービスや事故受付が必要な場合は、いつでも専用安否確認デスクと通話可能!



業界初!

#### 車外持ち出し機能

車外の安全な場所から専用安否確認デスクと通話ができ、映像の撮影・送信等の操作も可能!



#### プレドラ 特約保険料

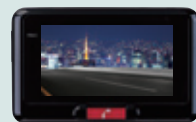
月額 **850円**(注) (ドラレコ継続割引 ありの場合 月額 **600円**)

(注) 一般分割・12回払でドラレコ継続割引なしの場合。一時払の場合は、ドラレコ継続割引なし:9,700円、ドラレコ継続割引あり:6,800円です。

保険会社ならではの安心はそのままに、「『見守るクルマの保険』をまず試してみたい!」という方には…

#### GK 見守るクルマの保険(ドラレコ型)

- 約 200 万画素・フル HD、HDR 機能を搭載し、お車の前方をしっかりと記録!
- 鮮明な録画映像で、事故対応にも有効にお役立ていただけます!



360°カメラ、駐車監視機能、常時通報機能、車外持ち出し機能は搭載していません。

特約保険料 月額 **650円**(注) (ドラレコ継続割引 ありの場合 月額 **460円**)

(注) 特約保険料は、一般分割・12回払でドラレコ継続割引なしの場合。一時払の場合は、ドラレコ継続割引なし:7,480円、ドラレコ継続割引あり:5,240円です。  
<主な機能・サービス> 事故緊急自動通報サービス/Ai's対応/安全運転支援アラート/運転診断レポート/見守りサービス



# 『見守るクルマの保険』だからできる 事故時・安全運転をサポートする機能・サービス

## 1

### 事故緊急自動通報サービス

専用ドライブレコーダーが一定以上の衝撃を検知すると、専用安否確認デスクに自動通報し、オペレータが事故の初期対応等をアドバイスします。また、緊急時には、救急車の出動要請やレッカー業者を手配します。



事故が起きて気が動転してしまっても…

オペレータがサポートしてくれるから安心!

## 2

### 事故状況をAIで分析・再現『Ai's』

事故時に当社へ自動送信された専用ドライブレコーダーの映像やお車の位置情報・進行方向等の情報をAIで分析します。お客さまが事故状況を説明するご負担を軽減し、安心・納得の事故対応に役立てます。



事故で気が動転して、うまく事故状況を説明できない。  
映像を送るのも面倒…

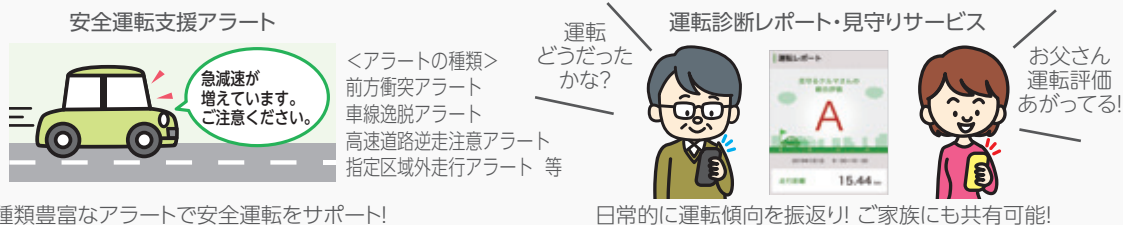
自動送信機能で手間いらず!

AIで迅速・的確に事故状況を分析!

## 3

### 事故の未然防止サポート機能(安全運転支援アラート/運転診断レポート/見守りサービス)

事故につながりやすい運転を注意喚起する「安全運転支援アラート」、運転傾向を分析・アドバイスする「運転診断レポート」、毎月の運転状況や事故緊急自動通報サービスの対応結果等をご家族等にお知らせする「見守りサービス」をご提供します。



種類豊富なアラートで安全運転をサポート!

日常的に運転傾向を振り返り! ご家族にも共有可能!

『見守るクルマの保険』は、DX valueシリーズの対象商品です。

DX valueシリーズとは

「補償」に加え、保険を持つ新たな価値として、事故・災害に対し、“未然に防ぐ”、“影響を減らし回復を支援する”機能を持つサービス一体型商品の総称です。DX valueシリーズの提供を通じて、“安心・安全な社会の実現”に貢献していきます。



### 『見守るクルマの保険』割引制度のご案内 ※詳細はP24をご参照ください。

**ドラレコ 新規割引** 自動車保険をはじめでご契約いただくお客さまや他社から当社に切り替えたお客さま等で、『見守るクルマの保険』をご契約いただいた場合、**保険料が2%割引** (注) となります。  
(注) 保険期間が1年を超える長期契約の場合は、第1保険年度の保険料のみ割引を適用します。

当社独自!

**ドラレコ 継続割引** 『見守るクルマの保険』を3年間(36か月間)ご継続いただいた場合、**4年目以降のご契約から「ドライブレコーダーによる事故発生時の通知等に関する特約」の特約保険料が30%割引**となります。

当社独自!

1年目

2年目

3年目

特約保険料が30%割引!

4年目

5年目

『見守るクルマの保険』を3年間継続してご契約

4年目以降のご契約は **ドラレコ 継続割引** を適用!

【ご注意事項】●『見守るクルマの保険(プレミアムドラレコ型)』および『見守るクルマの保険(ドラレコ型)』は、『ドライブレコーダーによる事故発生時の通知等に関する特約』をセットした自動車保険です。●専用ドライブレコーダーは当社がお客さまに貸与します。●「業界最高水準」および「業界初」とは、自動車保険業界において同様に提供されているドライブレコーダーと比較したものです。(2022年11月時点・当社調べ)●「事故緊急自動通報サービス」は、車種や車両の重量等の条件によっては、一定以上の衝撃として検知されない場合があります。なお、「一定以上の衝撃」とは、一般的に走行が困難となる程度(時速30km程度以上で壁と衝突した場合等)の衝撃をいいます。また、通信状況等によっては、事故の場合でも自動通報されない場合があります。●「専用安否確認デスク」による救急車の出動要請は、お客さまご自身の119番通報が困難であることの確認が取れた場合等に限りです。

もうひとつ  
上の安心  
2

# 万一の事故や故障のときも24時間 事故で不安なお客さまをしっかりサポート! 「スムーズな解決に導く事故対応」

## 事故受付センター

※事故が発生した場合の連絡先は裏表紙をご参照ください。

### 24時間365日 専門スタッフが受付

事故で不安なときでも、お電話で状況に応じて丁寧にアドバイスします。



### 夜間、休日でも、 安心の初期対応を実施

お客さまのご要望に応じて、相手の方や医療機関、修理工場やレンタカー会社などへ、ご連絡いたします。



## 事故対応 全国に149か所の拠点を設置! (2022年4月現在)



### 保険金お支払センター

すべての都道府県に配置!  
お客さまのおそばで、安心の事故対応を行います。



**専門スタッフ** 事故の解決にあたっては、チーム一丸となってお客さまの信頼にお応えします。

#### 示談交渉サービス

お客さまに代わって相手の方との示談交渉を行います。

#### 紹介ネットワーク

独自のネットワークを活かしてお客さまをサポートする弁護士等をご紹介します。

#### 入院まごころ訪問

ご要望に応じてお客さまのもとへお伺いし、ご不明点などにいち早くお答えします。

#### 安心コール・安心レター

対応の経過をお客さまに定期的にご報告し、安心をご提供します。



### 技術アジャスター

科学的・工学的な根拠に基づいた「お車の損傷状態」および「事故状況」の確認等を行い、事故の早期解決をサポートします。



### 医療アジャスター

医学的な根拠に基づいた「治療内容」および「ケガの状態」の確認等を行い、事故の早期解決をサポートします。



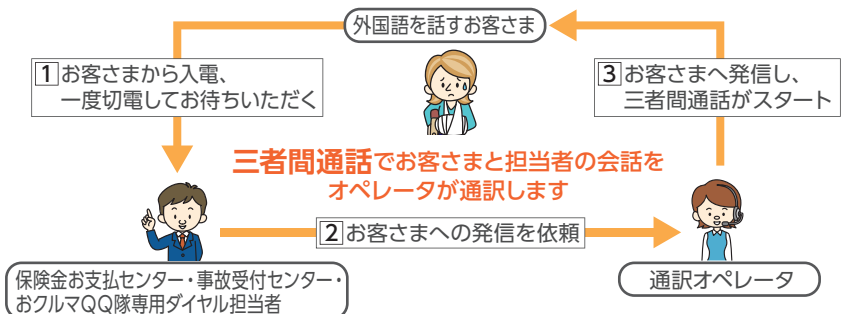
## 外国語を話す方、聴覚に障がいをお持ちの方にも安心のサービスがあります!

### 三者間通話 (同時通訳) サービス

英語、中国語、韓国語、ポルトガル語等17か国語に対応

お客さま・当社担当者・通訳オペレータの三者が電話回線を同時接続し、会話することで、スムーズな事故対応が可能となります。

事故受付センター・おクルマQQ隊  
専用ダイヤルの対応時間 24時間(無休)



### 手話通訳サービス

テレビ電話を通じてお客さまとオペレータが手話や筆談でやり取りし、それを同時にオペレータが当社担当者へ電話(音声)にて通訳します。リアルタイムにコミュニケーションを図れるため、スムーズな事故対応が可能となります。

事故受付センター・おクルマQQ隊  
専用ダイヤルの対応時間 8:00 ~ 21:00(無休)



# 365日体制でお客さまをサポートします。

事故や故障でお車が動かない時もしっかりサポート!  
「充実のロードサービス」

商品の全体像

補償の概要

相手

おケガ

お車

その他

ご確認事項

用語のし説明など

## 自動セット ロードサービス費用特約 + おクルマQQ隊<sup>(注1)</sup>

### おクルマQQ隊のご利用方法

おクルマQQ隊をご利用の際は、事前に「専用ダイヤル 表紙」にお電話いただくか、「LINE公式アカウント」等からご連絡をお願いします。

### 故障だ！車が動かない、どうしよう・・・

#### 応急処置

おクルマQQ隊  
故障トラブル・  
ガス欠QQサービス

#### サービス 内容



1回限り<sup>(注2)</sup>



左記以外に、  
現場で30分以内に完了する  
応急修理・軽作業もサービスの  
対象となります！

突然の故障・トラブル・ガス欠でも、業者がかけつけ応急処置を行います！

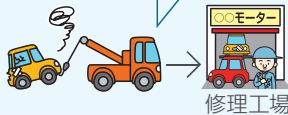
### 修理工場までレッカーけん引が必要になった・・・

#### レッカー けん引費用 など

おクルマQQ隊  
レッカーQQ  
手配サービス

レッカー業者がかけつけ、  
レッカーけん引をトータルサポート！

レッカーけん引は、約500km<sup>(注3)</sup>まで対応!!



レッカーにかかる次の費用をロードサービス費用特約でお支払いします。  
なお、ご自身でレッカー業者を手配した場合も保険金のお支払い対象です。

#### ロードサービス費用特約

①運搬費用	・修理工場までのレッカー費用 ・落輪したお車をクレーン等で引き上げる費用	30万円 <sup>(注4)</sup> を限度に補償
②修理後搬送費用	修理後にご自宅までお車を搬送する費用	②③を合算して 15万円を限度に補償 ※③のみ自己負担額1,000円あり
③修理後引取費用	修理後にご自身でお車を引き取るための交通費	

#### 移動費用 宿泊費用

おクルマQQ隊  
移動サポート  
QQサービス・  
宿泊サポート  
QQサービス

お車がレッカーされても安心！  
移動費用や宿泊費用をサポート！



「レッカーQQ手配サービス」のご利用後、自宅・出発地までタクシー等で移動した場合や宿泊した場合に、次の費用をおクルマQQ隊のサービスとしてご提供します。

#### おクルマQQ隊

①臨時帰宅・移動費用	お1人につき20,000円までサービスでご提供(自己負担額1,000円あり)
②臨時宿泊費用	お1人につき15,000円までサービスでご提供

※必要に応じて移動に必要な公共交通機関、タクシー会社や近隣の宿泊施設をご案内します。

- (注1) おクルマQQ隊はロードサービス費用特約をセットした契約に提供します。ロードサービス費用特約は、対人賠償保険のみセットする場合、任意にセットしていただけます。  
(注2) 保険期間中1回(保険期間が1年を超える長期契約の場合は、1保険年度につき1回)のご利用に限ります。また、ご契約のお車が日常保管されている車庫、駐車場その他これに準じる場所でのガス欠の場合、燃料代はお客さまの自己負担となります。  
(注3) 提携しているロードサービス提供者における、車両区分が普通車に該当する場合の実績に基づく当社試算です。実際の作業内容や車種、車両の重量等により、レッカーけん引距離が増減し、自己負担が発生する場合があります。  
(注4) 車両保険をセットされる場合は、「車両保険金額の10%、または30万円」のいずれか高い額となります。

ロードサービス費用特約により保険金をお支払いしても、継続契約の等級は下がりにません。

右記の場合にはロードサービスを  
ご利用いただけないことがあります

- 自然災害等により、ロードサービスを提供する者が、ロードサービスの提供が困難と判断した場合
- 「専用ダイヤル」への入電が一時的に集中したことにより通話ができない場合 等



## おすすめオプション レンタカー費用特約

ロードサービス費用特約付き契約にセットしていただけます。

詳しい説明は

➔ P16

#### レンタカー 費用

毎日お車を使う方も安心！  
お車を修理中の  
レンタカー費用を  
サポート！



事故や故障・走行障害でご契約のお車が使用できなくなってしまった場合に、レンタカー費用をお支払いします。レンタカーを利用される場合は、事前に当社へご相談ください。

#### レンタカー費用特約

レンタカー費用	事故の場合:最大30日間 故障・走行障害の場合 <sup>(注1)</sup> :最大15日間	1日あたり保険金日額 <sup>(注2)</sup> を 限度に補償
---------	--	---------------------------------------

- (注1) 故障・走行障害の場合は、走行不能時のみレンタカー費用をお支払いします。  
(注2) 保険金日額は5,000円～20,000円の範囲で1,000円単位に設定できます。

## おクルマQQ隊 LINEで受付サービス

お車の状態を写真で送れる!

GPS位置情報でトラブル場所を簡単に伝えられる!



LINEのトーク画面上で質問の回答を選択・入力するだけで簡単にロードサービスを依頼できます。

「三井住友海上 おクルマQQ隊」  
を友だち追加してください!



※個人情報にあたる「氏名」「電話番号」は当社が用意する専用の画面にて当社が直接取得し、LINEを經由しない(保存されない)仕組みとしています。  
※LINEおよびLINEロゴはLINE(株)の登録商標です。



相手への賠償    おケガの補償    お車の補償

豊富な **おすすめオプション** でお客さま

**基本的な補償** 多くの方のニーズに応える基本となる補償・特約をセット

<p><b>相手への賠償</b></p> <p>P9</p>	<p><b>対人賠償保険</b></p> <p>相手にケガをさせてしまった場合に</p> 	<p><b>対物賠償保険</b></p> <p>相手のモノを壊してしまった場合に</p> 	<p><b>自動セット</b></p> <p>相手のお車の修理費が時価額より高くなった場合に</p>  <p><b>対物超過修理費用特約</b></p>	
<p><b>おケガの補償</b></p> <p>P10~11</p>	<p><b>人身傷害保険</b></p> <p>ご自身や同乗者のケガの治療費に</p> 	<p><b>自動セット</b></p> <p>ご自身や同乗者が入院したり、重い障害が発生してしまった場合に</p>  <p><b>入院・後遺障害時における人身傷害諸費用特約</b></p>		
<p><b>お車の補償</b></p> <p>P13~14</p>	<p><b>車両保険</b></p> <p>ご契約のお車の修理費に</p> 	<p><b>自動セット</b></p> <p>一方的に追突された場合などで、相手から修理費を受け取れないときに</p>  <p><b>車両保険無過失事故特約</b></p>	<p>ご契約のお車が全損になった場合の廃車や買替時の諸費用に</p>  <p><b>全損時諸費用特約</b></p>	
<p><b>ロードサービス</b></p> <p>P6</p>	<p><b>自動セット</b></p> <p>ご契約のお車が動かなくなってしまった場合に</p>  <p><b>ロードサービス費用特約</b></p> <p>当社のロードサービス <b>おクルマQQ隊</b> のサービスをあわせてご提供します。</p>			
<p><b>その他の特約</b></p> <p>P17</p>	<p><b>自動セット</b></p> <p>友人や知人などから借りた車で事故を起こしてしまった場合に</p>  <p><b>他車運転特約</b></p>	<p>ご契約のお車の修理中等に借りた車で事故を起こしてしまった場合に</p>  <p><b>臨時代替自動車特約</b></p>	<p>ご契約のお車の欠陥や不正アクセス等による事故が起きた場合に</p>  <p><b>不正アクセス・車両の欠陥等による事故の被害者救済費用特約</b></p>	<p>心神喪失等により運転者に賠償責任が発生しない事故が起きた場合に</p>  <p><b>心神喪失等による事故の被害者救済費用特約</b></p>

**基本的な補償** とは、事故に遭われた場合に、多くの方のニーズに応える基本となる補償・自動セット特約をセットした、ご契約の基本プランです。対人賠償保険、対物賠償保険または車両保険は任意にセットしていただけますが、いずれか1つを必ずセットしてください。なお、人身傷害保険は以下の場合を除き、すべてのご契約にセットされます。

対人賠償保険・対物賠償保険・車両保険いずれかのみセットする場合/対人賠償保険および対物賠償保険のみセットする場合

人身傷害保険をセットしない場合、相手からの補償が受けられない事故によりケガをした場合に備える「自損傷害特約」および「無保険車傷害特約」をご用意しています。「自損傷害特約」および「無保険車傷害特約」の補償内容については、『ご契約のしおり(普通保険約款・特約)』をご確認ください。

# ロードサービス その他の特約 の 基本的な補償 に加え、 に最適な補償プランをご提案します。

## おすすめオプション 一人ひとりにぴったりの特約をカスタマイズ

おケガの補償

P10~12

車に乗っていないときのケガにも備えたい

自動車事故特約

ご自身や同乗者のケガに手厚く備えたい

傷害一時金  
(1万円・10万円)  
特約

×2

傷害一時金  
(1万円・10万円)  
倍額払特約

搭乗者傷害  
(死亡・後遺障害)  
特約

お車の補償

P13~16

新しい車に買い替えたい

新車特約

車両全損時  
復旧費用特約

車両全損(70%)特約

車を修理して乗り続けたい

車両超過修理  
費用特約

RENTAL  
レンタカー  
費用特約

10補償限定  
車両保険  
「10補償限定」  
特約

さらに補償を充実させたい

×2  
全損時諸費用  
倍額払特約

車内手荷物等  
特約

地震・噴火・津波  
「車両全損時  
定額払」特約

その他の特約

P18~20

交渉を弁護士に依頼したい

弁護士費用(自動車・日常生活事故型)特約  
弁護士費用(自動車事故型)特約  
弁護士費用(自動車・自転車事故型)特約

自動車保険で原動機付自転車の事故にも備えたい

ファミリーバイク(人身傷害型)特約  
ファミリーバイク  
(自損・無保険車傷害型)特約

自動車事故以外で相手に損害を与えてしまった場合に備えたい

日常生活  
賠償特約

自転車  
賠償特約

車以外の乗り物での事故によるケガに備えたい

自転車・車いす・  
ベビーカー・シニアカー  
事故傷害定額払特約

万が一に備えてドライブレコーダーを利用したい

ドライブレコーダーによる事故発生の通知等に関する特約

サービスの詳細は

P3

P4

※自動セット特約はご契約時のお申出にかかわらず、ご契約条件に応じて自動的にセットされます。セット条件の詳細は、各補償・特約の概要ページ、および「<パンフレット別冊>主な補償・特約のご説明」をご確認ください。



# 相手への賠償



## 対人賠償保険

示談交渉サービス付

基本的な補償

すべてのご契約にセットしていただけます。

### 保険金をお支払いする場合

相手の方にケガをさせてしまい法律上の損害賠償責任を負った場合に、自賠責保険等により支払われるべき金額を超えた治療費や慰謝料、働けない間の収入などを補償します。万一、死亡された場合や後遺障害が発生した場合も補償します。

#### ⚠ 保険金をお支払いしない主な事例

車庫入れの際、同居の両親にぶつかりケガをさせた



## 対物賠償保険

示談交渉サービス付

基本的な補償

すべてのご契約にセットしていただけます。

### 保険金をお支払いする場合

相手の方の車や電柱、塀などに損害を与えてしまい法律上の損害賠償責任を負った場合の修理費や、ご契約のお車が線路に立入り、電車等を運行不能にしてしまったときの振替輸送費用等を補償します。

#### ⚠ 保険金をお支払いしない主な事例

- ・自宅の駐車場で同居の両親が所有する車にぶつかり壊してしまった
- ・自宅の家屋にぶつかり玄関を壊してしまった

### ワンポイント

#### 対人賠償保険・対物賠償保険の高額判例

相手の方への賠償は、非常に高額となるケースもあります。保険金額は無制限で設定していただくと安心です。

	対人賠償	対物賠償
事案	歩行者(眼科開業医・男性41才)がタクシーにひかれ死亡した。(2011年11月1日横浜地裁判決)	普通貨物車が大型トレーラーに追突して積載品等を損壊した。(2011年12月7日大阪地裁判決)
認定総損害額	5億2,853万円	1億1,798万円



## 対物超過修理費用特約

自動セット

対物賠償保険付き契約に自動セットされます。

### 保険金をお支払いする場合

相手の方の車の修理費が時価額を上回り、対物賠償保険で十分に補償できない場合に50万円を限度に保険金をお支払いします。ただし、相手の方の車が事故日の翌日から起算して6か月以内に修理完了された場合に限りです。

Q



事故が起きたら、自分で相手の方と交渉する必要がありますか？

A



いいえ。

対人・対物事故により被保険者に法律上の損害賠償責任が発生した場合<sup>(注1)</sup>は、被保険者のお申出により、以下のケースを除いて**当社が被保険者のために示談交渉をお引き受けします。**<sup>(注2)</sup>

なお、示談交渉をお引き受けした場合でも、話し合いによる解決が困難な場合等には、当社が選任した弁護士へ対応を依頼すること等があります。

#### 示談交渉をお引き受けできないケース

- ・ご契約のお車に自賠責保険等の契約が締結されていない場合
- ・正当な理由なく被保険者が当社への協力を拒んだ場合 等

(注1) 一方的に追突された場合など、被保険者に法律上の損害賠償責任が発生していない場合は、**弁護士費用に関する特約 P18** をセットしていれば、交渉を弁護士に依頼する費用が補償されます。

(注2) 対人事故は対人賠償保険をセットした場合、対物事故は対物賠償保険をセットした場合に限りです。

示談交渉サービス



補償・特約の詳細は  
「<パンフレット別冊>主な補償・特約のご説明」  
をご確認ください!



## 人身傷害保険

基本的な補償

次の場合を除き、すべてのご契約にセットされます。

- ・対人賠償保険のみセットする場合
- ・対物賠償保険のみセットする場合
- ・車両保険のみセットする場合
- ・対人賠償保険および対物賠償保険のみセットする場合

### 保険金をお支払いする場合

ご契約のお車に搭乗中などの事故でご自身や同乗者の方がケガをされた場合に、治療費はもちろん、働けない間の収入や精神的損害などを補償します。万一、ケガをして死亡された場合や後遺障害が発生した場合も補償します。

#### ⚠ 保険金をお支払いしない主な事例

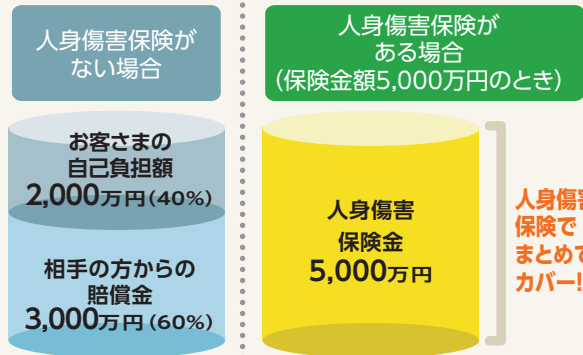
車を運転中に心神喪失となり事故が発生し、自身がケガをしてしまった



POINT 1 相手の方がいる事故の場合でも、示談成立を待つことなく保険金をお受け取りいただけます。

#### たとえば

実際に発生した損害: 5,000万円  
過失割合: お客さま40% 相手方60%



※損害の額は、普通保険約款に記載した基準に従い当社が認定を行います。



### POINT 2 年令別の保険金額の目安

※死亡された場合の損害の額(当社基準により算出)をご参考にしてください。詳細は『ご契約のしおり(普通保険約款・特約)』をご覧ください。

年令	扶養家族の有無	死亡された場合
25才	あり	1億円
	なし	9,000万円
35才	あり	1億円
	なし	8,000万円
45才	あり	9,000万円
	なし	6,500万円
55才	あり	7,000万円
	なし	5,000万円
60才	あり	6,000万円
	なし	4,500万円

事故で重い障害が発生してしまったら、死亡された場合よりも損害の額が大きくなる場合があります。人身傷害保険では重度後遺障害が発生し介護が必要となった場合は、ご契約の保険金額が「無制限」以外であっても「無制限」としてお支払いします。



POINT 3 **自動車事故特約** (別冊) をセットすると、ご契約のお車の事故だけでなく、補償の対象となる事故の種類を拡大します。

事故の種類	ご契約のお車の事故		自動車事故	
	ご契約のお車に搭乗中の事故でケガをした	ご契約のお車以外の自動車(注1)に搭乗中の事故でケガをした	歩行中に自動車にはねられケガをした	
主な事故例				
人身傷害保険	○	× (注2)	×	
自動車事故特約をセット	○	○	○	

(注1) 記名被保険者、その配偶者またはそれらの方の同居の親族が所有または常時使用するお車は除きます。

(注2) 他車運転特約 P17 等で補償されるケースがあります。

※自動車事故特約をご契約のお車以外の自動車保険にもセットした場合は、補償が重複しますので、補償内容をご確認ください。P21



# おケガの補償



## 紹介ネットワーク

保険金をお支払いする場合に、ご希望により当社提携業者をご紹介します。

### たとえば

バリアフリーリフォーム事業者、ホームヘルパーやベビーシッター等

## 入院・後遺障害時における人身傷害諸費用特約

自動セット

人身傷害保険付き契約に自動セットされます。

### 保険金をお支払いする場合

事故により入院したり、重い障害が発生した場合に必要なさまざまな費用を補償します。

**<入院時人身傷害諸費用>** ※被保険者1名につき、以下それぞれの費用を合計して200万円を限度とします。

家事や介護、育児またはペット(注)の世話をする方が事故で入院した場合、または入院した方に付き添う場合にかかる費用等をお支払いします。

(注)世話をしている方の個人の住居で飼っている犬または猫をいいます。

### 家事・介護・育児やペットの世後も安心です

<p>ホームヘルパー 雇入費用</p> <p>介護ヘルパー 雇入費用</p> <p>1日あたりそれぞれ2万円を限度にお支払い</p>	<p>ベビーシッター 雇入費用</p> <p>保育施設 預け入れ費用</p> <p>合計して1日あたり2万円を限度にお支払い</p>	<p>ペットシッター 雇入費用</p> <p>ペット専用施設 預け入れ費用</p> <p>合計して1日あたり2万円を限度にお支払い</p>
--	--	---

### 個室でゆっくり治療に専念できます

<p>差額ベッド 費用</p> <p>1日あたり2万円を限度にお支払い</p>
---

### 別の病院へ転院するための交通費等を受け取れます

<p>転院 移送費用</p> <p>転院1回分かつ100万円を限度にお支払い</p>
--

### <後遺障害時人身傷害諸費用>

事故により重い障害が発生してしまった場合に、リハビリにかかる費用や福祉車両等の購入費用、ご自宅の改造費用等をお支払いします。

<p>費用を気にせずリハビリに専念できます</p> <p>リハビリテーション 訓練等費用</p> <p>被保険者1名につき120万円をお支払い</p>	<p>福祉車両や電動車いす等を購入できます</p> <p>福祉機器等 取得費用</p> <p>被保険者1名につき500万円を限度にお支払い</p>	<p>自宅をバリアフリーに改造できます</p> <p>住宅改造 費用</p> <p>被保険者1名につき500万円を限度にお支払い</p>
---	---	--

## こんな場合にお役に立ちます

●妻が事故で入院して、私も毎日のように病院へ行って付き添ったため、**家事の人手が足りなくなってしまいました。**ホームヘルパーを雇う費用が補償されたので、**安心して妻が退院するまで付き添うことができました。**

●一般病室では**ほかの患者さんに気を遣う**ことが多く、眠れないこともありましたが、個室を利用できたおかげで、**治療に専念**することができました。

### ワンポイント ①

ホームヘルパーサービスを利用した場合…

平均的な利用金額は、  
1回あたり約**8,400円**(注)

(注)総務省統計局「家計調査(2021年)」を基に算出



### ワンポイント ②

個室を利用した場合…

全国平均で差額ベッド費用は、  
1日あたり約**8,200円**(注)

(注)厚生労働省「主な選定療養に係る報告状況」(2021年)より





補償・特約の詳細は  
「<パンフレット別冊>主な補償・特約のご説明」  
をご確認ください！



## 傷害一時金(1万円・10万円)特約

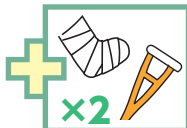
おすすめオプション

人身傷害保険付き契約にセットしていただけます。

### 保険金をお支払いする場合

人身傷害保険で保険金をお支払いする事故によりケガをして事故日からその日を含めて180日以内に治療を要し、入院または通院した場合に、入院または通院した実治療日数の合計が1日以上5日未満であれば1万円、5日以上であれば10万円を傷害一時金としてお支払いします。

より手厚く備えるなら…



### 傷害一時金(1万円・10万円)倍額払特約 別冊 おすすめオプション

傷害一時金(1万円・10万円)特約の保険金の額を2倍にして、傷害一時金をお支払いします。

Q



人身傷害保険と傷害一時金(1万円・10万円)特約の違いを教えてください。

A

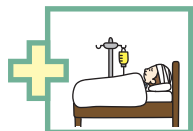


人身傷害保険 **P10** は、実際に負担した費用などについて当社基準に従い保険金をお支払いする基本的な補償です。一方、**傷害一時金(1万円・10万円)特約**は、人身傷害保険の保険金とは別に、実治療日数に応じて1万円または10万円をお支払いします。

**入院または通院が長引いても、実治療日数の合計が5日以上であれば治療中でも保険金を受け取ることができ、当座の費用に充てられます。**

さらに

自動車事故特約 別冊 がセットされているご契約において、歩行中に自動車事故に遭った場合でも、人身傷害保険金のお支払い対象となる場合は、人身傷害保険の保険金とは別に実治療日数の合計に応じて1万円または10万円をお支払いします。



## 搭乗者傷害(死亡・後遺障害)特約

おすすめオプション

すべてのご契約にセットしていただけます。

### 保険金をお支払いする場合

ご契約のお車に搭乗中の事故によりケガをして、事故日からその日を含めて180日以内に万が一亡くなられた場合や後遺障害が発生した場合にそれぞれ死亡保険金、後遺障害保険金をお支払いします。

商品の全体像

補償の概要

相手

おケガ

お車

その他

ご確認事項

用語のご説明など



# お車の補償



## 車両保険

基本的な補償

すべてのご契約にセットしていただけます。

### 保険金をお支払いする場合

事故でご契約のお車が壊れてしまった場合に、修理費等を補償します。

#### ⚠️ 保険金をお支払いしない主な事例

- ・パンク等、タイヤにのみ損害が発生した
- ・ご契約のお車が故障して動かなくなった

### ワンポイント

車両保険には、**車両価額協定保険特約** 別冊 が自動セットされます。

ご契約のお車と同じ用途車種・型式等で、同じ程度に消耗した自動車の市場販売価格相当額を保険金額として、車両保険金をお支払いします。

## こんな場合にお役に立ちます

つけてよかった！  
助かった！

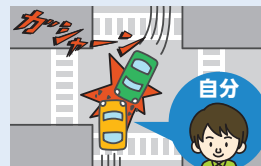
先日、信号機のない交差点で急に右折してきた車と出会い頭の事故に遭い、当然相手から全額補償してもらえと思ったのですが、**私にも過失が2割あると言われて、その分の修理費用を支払ってもらえません**でした。代理店からのすすめで加入していたおかげで、保険を使って修理でき、助かりました。



### ワンポイント ご存知ですか？

自分が直進、相手が右折時の衝突事故の基本的な過失割合は、**自分：相手＝2：8**となります。

※過失割合とは、事故における責任の割合をいいます。割合は事故状況により上記と異なる場合があります。



### 車両保険「10補償限定」特約 別冊

をセットすると、補償の対象となる事故の範囲が次の表のとおり限定されます。

○：お支払いします ×：お支払いしません

補償する事故 (主な事故例)	①相手自動車との衝突・接触	②自動車によるあて逃げ	③ご契約のお車の所有者が所有する別の自動車との衝突・接触	④火災・爆発	⑤盗難	⑥騒擾、労働争議に伴う暴力行為または破壊行為	⑦台風・竜巻・洪水・高潮
一般補償	○	○	○	○	○	○	○
10補償限定	○	○	○	○	○	○	○
補償する事故 (主な事故例)	⑧落書、いたづら、窓ガラス破損	⑨飛来中または落下中の他物との衝突	⑩その他の偶然な事故 <small>(注1)</small>	⑪歩行者・自転車・動物 <small>(注2)</small> との衝突・接触	⑫電柱・ガードレール等との衝突	⑬墜落・転覆	⑭地震・噴火・津波
一般補償	○	○	○	○	○	○	×
10補償限定	○	○	○	×	×	×	×

(注1) 塗料や油等の液体がかかったことによる汚損、積雪による損害等をいい、①～⑨および⑪～⑬に該当する事故を除きます。

(注2) 動物が社会通念上跳躍中と解される状態で衝突・接触した場合を含みます。ただし、崖等の高所より落下中の動物との衝突は、「⑨飛来中または落下中の他物との衝突」に含まれます。

### 車両保険では、「地震・噴火またはこれらによる津波」によって発生した損害について、車両保険金をお支払いしません。

ただし、**地震・噴火・津波「車両全損時定額払」特約** 別冊 をセットした場合は、「地震・噴火またはこれらによる津波」によってお車が全損となったときに50万円をお支払いします。(車両保険金額が50万円未満の場合は車両保険金額を保険金としてお支払いします。)ぜひ、**地震・噴火・津波「車両全損時定額払」特約**のセットをご検討ください。

※地震・噴火・津波「車両全損時定額払」特約は車両保険（一般補償）にのみセットしていただけます。



補償・特約の詳細は  
「<パンフレット別冊>主な補償・特約のご説明」  
をご確認ください!



## 車両保険無過失事故特約

自動セット

車両保険付き契約に自動セットされます。

### 補償の概要

一方的に追突された場合や、ご契約のお車の欠陥等により本来の仕様とは異なる事象が起きて事故が発生した場合など、お客さまに過失がないときに、継続契約の等級および事故有係数適用期間に影響することなく、車両保険金を受け取れます。

※1 相手自動車およびその運転者または所有者が確認できた場合の事故に限ります。

※2 車両保険において、免責金額を増額方式で設定している場合、次回事故時の免責金額の決定においても事故件数に数えません。

Q



自分に過失がない事故で、車両保険を使う必要はありますか?

A



相手方が保険に加入していない場合等、賠償金を受け取れない場合には、車両保険を使用せざるを得ないことがあります。また、**賠償金を受け取れるケースでも、ご契約のお車が全損となった場合には、車両保険金を請求することで全損時諸費用保険金を受け取れるメリットもありますので、まずは当社へご相談ください。**



## 全損時諸費用特約

自動セット

リースカー車両費用特約をセットする場合を除き、車両保険付き契約に自動セットされます。

### 保険金をお支払いする場合

ご契約の車両保険で車両保険金をお支払いする事故でご契約のお車が全損となった場合に、廃車や買替時の諸費用として車両保険金額の10%(20万円限度)をお支払いします。ただし、車両保険金額が100万円以下の場合、10万円をお支払いします。

より手厚く備えるなら…



### 全損時諸費用倍額払特約 別冊

おすすめオプション

全損時諸費用特約の保険金の額を2倍にして全損時諸費用保険金をお支払いします。



**車両保険 P13** をセットした場合、車両保険金のお支払いの際に免責金額が発生します。免責金額は、「定額方式」または「増額方式」のなかで設定する金額を選択します。

	事故の回数	免責金額
<b>定額方式</b> (注1)	回数にかかわらず	0円(なし)・5万円・7万円・10万円・15万円・20万円 のいずれかを選択
<b>増額方式</b> (注2) (注3)	1回目	0円(なし)・5万円 のいずれかを選択
	2回目以降	10万円

(注1) 事故の回数にかかわらず適用される免責金額は同額です。

(注2) 「1回目0万円-2回目以降10万円」とした場合の保険料と、「1回目5万円-2回目以降10万円」とした場合の保険料の差額が5万円を超えるときは、「1回目0万円-2回目以降10万円」はお選びいただけません。

(注3) 「1回目」「2回目」といった事故の回数は、保険期間ごとに数えます。新長期保険料分割払特約をセットしたご契約の場合は、1保険年度ごとに数えます。「ノーカウント事故」は事故件数に数えません。事故区分は P23 をご参照ください。

※保険金額やセットする特約等によって、取扱いが異なる場合があります。

Q



免責金額とは  
なんですか?

A



免責金額とは、お支払いする保険金の計算にあたって、修理費などから差し引く金額で、**自己負担となる金額をいいます。**

たとえば…

免責金額を5万円で設定した場合、修理費が50万円なら、お客さまのご負担は5万円、当社からお支払いする保険金は45万円になります。



修理費 免責金額 保険金  
50万円 - 5万円 = 45万円

商品の全体像

補償の概要

相手

おケガ

お車

その他

ご確認事項

用語のご説明など



# お車の補償



## 新車特約

おすすめオプション

車両保険付き契約にセットしていただけます。  
ただし、満期日の属する月が初度登録(初度検査)年月の翌月から起算して61か月を超える場合は、車両保険金額が新車保険金額の50%以上となるときに限りセットしていただけます。

### 保険金をお支払いする場合

ご契約のお車が、事故で新車保険金額の50%以上の損害を受けた場合などに、新車保険金額を限度に車両保険金をお支払いします。

※1 ご契約のお車の外板、外装、外板または外装に装着された部品、ならびに内装および内装に装着された部品のみの損傷の場合を除きます。

※2 ご契約のお車が盗難された場合を除きます。



## 車両全損時復旧費用特約

おすすめオプション

車両保険付き契約にセットしていただけます。  
ただし、満期日の属する月が初度登録(初度検査)年月の翌月から起算して61か月を超え、かつ車両保険金額が新車保険価額の50%未満のときに限りセットしていただけます。

### 保険金をお支払いする場合

ご契約のお車が全損となった場合に、車両保険金額の2倍に相当する額または車両保険金額に100万円を加えた額のいずれか低い額を限度に車両保険金をお支払いします。

※ご契約のお車が盗難された場合を除きます。

Q

車両保険だけで補償は十分ですか?

A

車両保険だけでは、2年目以降の減価償却部分は補償されません。充実した補償のためにも、「新車特約」や「車両全損時復旧費用特約」をセットしていただくことをご検討ください。

自動車の減価償却例  
購入時の金額300万円(車両本体価格+付属品の価格+消費税)の自動車の場合

年次	金額
購入時	300万円
1年後	240万円
2年後	225万円
3年後	210万円
4年後	200万円
5年後	170万円
6年後	150万円
7年後	135万円
8年後...	120万円

新車特約では、減価償却部分を含めて300万円を限度に補償します。

車両全損時復旧費用特約では、車両保険金額に上乗せして補償します。



## 車両全損(70%)特約

おすすめオプション

車両保険付き契約(車両保険金額が50万円以上)にセットしていただけます。

### 保険金をお支払いする場合

ご契約のお車が事故に遭って、損害が車両保険金額の70%以上となった場合に全損とみなして車両保険金を満額お支払いします。ただし、ご契約のお車の所有権を当社が取得することにお客さまが同意された場合に限りです。



## 車両超過修理費用特約

おすすめオプション

始期日の属する月が初度登録(初度検査)年月の翌月から起算して25か月を超える車両保険付き契約にセットしていただけます。

### 保険金をお支払いする場合

ご契約のお車が事故に遭って、修理費用が高額になり車両保険金額を上回る場合、その差額について30万円を限度にお支払いします。ただし、事故日の翌日から起算して6か月以内に修理完了した場合に限りです。



補償・特約の詳細は  
「<パンフレット別冊>主な補償・特約のご説明」  
をご確認ください！



## レンタカー費用特約

おすすめオプション

ロードサービス費用特約付き契約にセットしていただけます。

### 保険金をお支払いする場合

事故や故障またはバッテリー上がり等の走行障害によりご契約のお車が走行不能<sup>(注1)</sup>となった場合や、事故により使用できなくなった場合に、1日あたり保険金日額を限度にレンタカーを借りる費用を補償します。事故の場合は最大30日間、故障または走行障害の場合は最大15日間補償します。なお、保険金日額は5,000円～20,000円の範囲で1,000円単位で設定できます。

	事故 (最大30日間)	故障・走行障害 <sup>(注2)</sup> (最大15日間)	保険金日額の設定方法
レンタカー費用の補償	○	○	5,000円～20,000円 (1,000円単位)

(注1) 走行不能とは、お車が自力で走行できない状態をいい、法令で走行が禁じられている状態を含みます。

(注2) 故障・走行障害の場合は、走行不能時のみレンタカー費用をお支払いします。

### こんな場合にお役に立ちます

つけてよかった！  
助かった！

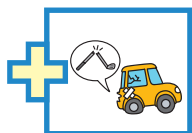
先日、衝突事故を起こして車に傷が付き、修理に出しました。普段から車を通勤に使用しているので、レンタカーを借りましたが、**部品の取り寄せなどで修理が遅くなり、15日間も修理にかかってしまいました。**レンタカー費用を補償してもらえて良かったです。



### ワンポイント レンタカーにかかる費用の目安(お客さまご自身で手配された場合)

お車の種類(用途車種)	1日借りた場合の料金(24時間まで)	15日間借りた場合の料金
総排気量660cc(自家用軽四輪乗用車)	6,820円	86,900円
総排気量1500cc(自家用小型乗用車)	9,900円	125,400円
総排気量2500cc(自家用普通乗用車)	15,400円	184,800円

※Aレンタカー社2022年4月現在料金例(税込)



## 車内手荷物等特約

おすすめオプション

車両保険付き契約にセットしていただけます。

### 保険金をお支払いする場合

ご契約の車両保険で車両保険金をお支払いする事故により、ご契約のお車の車室内やトランク内に収容等されている個人が所有する動産に損害が発生した場合に、損害の額(修理費等)について、保険金額を限度に車内手荷物等保険金をお支払いします。

### 補償対象となる主な手荷物



ゴルフ用具



キャンプ用品



楽器



スキー・  
スノーボード用具

### 補償対象とならない主な手荷物



携帯電話・  
スマートフォン



ウェアラブル  
端末



現金



パソコン



眼鏡



ラジコン・  
無人機<sup>(注)</sup>

(注) ラジコン・無人機にはドローンも含まれます。

# その他の特約



## 他車運転特約

自動セット

すべてのご契約に自動セットされます。

### 保険金をお支払いする場合

友人や知人などから臨時に借りた、ご契約のお車以外の自動車を運転中の事故について、対人賠償保険、対物賠償保険、人身傷害保険および車両保険のうち、ご契約にセットされている補償の保険金をお支払いします。また、臨時に借りた車の保険に優先して保険金をお支払いすることができます。

#### ⚠️ 保険金をお支払いしない主な事例

友人から借りて常時使用している車を運転中に事故を起こしてしまった  
※常時使用に該当するか否かは、事故の際に当社が個別に判断を行います。



## 臨時代替自動車特約

自動セット

すべてのご契約に自動セットされます。

### 保険金をお支払いする場合

ご契約のお車が整備、修理、点検等のために使用できない間に、臨時に借りた車を使用中の事故について、対人賠償保険、対物賠償保険、人身傷害保険および車両保険のうち、ご契約にセットされている補償の保険金をお支払いします。また、臨時に借りた車の保険に優先して保険金をお支払いすることができます。



## 不正アクセス・車両の欠陥等による事故の被害者救済費用特約

自動セット

対人賠償保険または対物賠償保険付き契約に自動セットされます。

### 保険金をお支払いする場合

ご契約のお車の欠陥や不正アクセス等により、相手の方にケガをさせた場合や相手の方の車等に損害を与えてしまった場合、または誤って線路へ立入り電車等を運行不能にしてしまった場合で、お客さまに法律上の損害賠償責任がなかったときに、被害者救済費用保険金をお支払いします。



## 心神喪失等による事故の被害者救済費用特約

自動セット

対人賠償保険または対物賠償保険付き契約に自動セットされます。

### 保険金をお支払いする場合

ご契約のお車の使用により、相手の方にケガをさせた場合や相手の方の車等に損害を与えてしまった場合、または誤って線路へ立入り電車等を運行不能にしてしまった場合で、ご契約のお車の運転者が心神喪失等であったために法律上の損害賠償責任がなかったときに、被害者救済費用保険金をお支払いします。

Q



最近、認知症やてんかん等を原因とした自動車事故が増えています。これらの事故の場合でも補償はできますか？

A



はい。

万一、認知症の方が事故を起こし、監督義務者の方に損害賠償責任が及ぶ場合でも、**監督義務者の方が対人賠償保険、対物賠償保険の被保険者に含まれております**ので、安心です。

監督義務者の方がいない場合に、被害者の方が十分な補償を受けられないケースもあります。このような場合でも被害者の方に十分な補償を提供できるように**心神喪失等による事故の被害者救済費用特約**が自動セットされておりますので、さらに安心です。





補償・特約の詳細は  
「<パンフレット別冊>主な補償・特約のご説明」  
をご確認ください！



**紹介ネットワーク**

保険金をお支払いする場合に、ご希望により弁護士をご紹介します。

# 弁護士費用に関する特約

おすすめオプション

すべてのご契約にセットしていただけます。

## 弁護士費用(自動車・日常生活事故型)特約

### 保険金をお支払いする場合

日常生活全般の事故で相手へ賠償請求を行う交渉を弁護士に依頼する場合、300万円を限度に弁護士・損害賠償請求等費用保険金をお支払いします。また、弁護士、司法書士または行政書士に法律相談を行う場合に、10万円を限度に法律相談費用保険金をお支払いします。

※ご契約のお車にセットされた「運転者限定特約」「運転者年齢条件特約」は適用されません。

**⚠ 保険金をお支払いしない主な事例**  
離婚する際の慰謝料等について弁護士に相談した

## 弁護士費用(自動車事故型)特約

### 保険金をお支払いする場合

弁護士費用(自動車・日常生活事故型)特約の補償の対象となる事故の範囲を、お車での事故に限定してお支払いします。

上記のほか、**弁護士費用(自動車・日常生活事故型)特約**の補償対象となる事故の範囲を、お車および自転車での事故に限定する**弁護士費用(自動車・自転車事故型)特約**<sup>(注1)</sup>があります。

弁護士費用に関する特約の補償範囲	自動車事故 <sup>(注2)</sup>	日常生活事故	
		自転車事故	その他の事故
自動車に一方的に追突されたなどの事故で、ケガをしたり、所有物が壊れたりした。	○	歩行中などに自転車に追突され、ケガをしたり、所有物が壊れたりした。	○
日常生活で被害事故に遭って、ケガをしたり、所有物が壊れたりした。	○	×	×
自転車に一方的に追突されたなどの事故で、ケガをしたり、所有物が壊れたりした。	○	○	×

(注1) 自転車賠償特約別冊付き契約にセットしていただけます。  
(注2) ご契約のお車等で事故に遭い、過失がないにもかかわらず相手の方から訴えられた場合に対応するための費用も補償します。

### ワンポイント 弁護士に交渉を依頼する費用の目安

- 一方的に追突された場合など、お客さまに過失がない場合、保険会社は示談交渉を行うことができません。弁護士費用に関する特約では、そのようなときに交渉を弁護士に依頼する費用を補償します。
- 弁護士に交渉を依頼する費用は高額になる場合があります。万一来に備え、弁護士費用に関する特約をセットすると安心です。

**<金額例>**

交通事故に遭ってケガをしたため、相手方との交渉を弁護士に依頼したところ、当初提示されていた損害賠償金から500万円多い損害賠償金を受け取った。

着手金: 500万円 × 5% + 9万円 = 34万円  
報酬金: 500万円 × 10% + 18万円 = 68万円  
弁護士費用: **102万円 + 税**



商品の全体像

補償の概要

相手

おケガ

お車

その他

ご確認事項

用語のご説明など

# その他の特約



## 日常生活賠償特約

示談交渉サービス付 **おすすめオプション**

すべてのご契約にセットしていただけます。

### 保険金をお支払いする場合

日本国内・日本国外における日常生活の事故<sup>(注)</sup>やご自宅の所有・使用・管理に起因する事故により、他人にケガをさせてしまったこと、他人のモノを壊してしまったこと、または誤って線路へ立入り電車等を運行不能にさせてしまったこと等により、法律上の損害賠償責任を負った場合に、日常生活賠償保険金をお支払いします。

※ご契約のお車にセットされた「運転者限定特約」「運転者年令条件特約」は適用されません。

(注) 自転車で歩行者にぶつかってしまった場合等、自転車事故を含みます。ただし、電動キックボードや電動立ち乗り二輪ボード等を運転中の事故を除きます。電動キックボードや電動立ち乗り二輪ボード等を運転中の事故は、『自動車保険・一般用』<一般自動車総合保険>へ加入いただくことで、補償することができます。

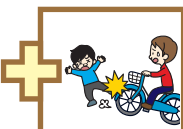
対象事故	保険金額	電車等運行不能賠償補償
日本国内事故	無制限	あり
日本国外事故	3億円	なし

示談交渉サービスは、日本国内で発生した事故のみ対象です。

### ⚠️ 保険金をお支払いしない主な事例

- ・友人から数日間借りているカメラを使用中に誤って落として壊してしまった
- ・記名被保険者の方が貸している家で借主が漏水事故を起こし、階下の住人の家財を損傷させてしまった

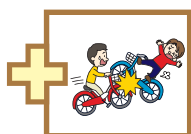
補償の範囲を限定するなら...



### 自転車賠償特約 別冊

**おすすめオプション**

日常生活賠償特約の補償対象となる事故の範囲を自転車事故に限定して補償します。  
※電車等を運行不能にさせてしまった場合や、日本国外で発生した自転車事故は対象となりません。



## 自転車・車いす・ベビーカー・シニアカー事故傷害定額払特約

**おすすめオプション**

すべてのご契約にセットしていただけます。

### 保険金をお支払いする場合

ご自身やご家族が自転車・車いす・ベビーカー・シニアカーに搭乗中の事故等<sup>(注1)</sup>によりケガをして事故日からその日を含めて180日以内に万一亡くなられた場合、後遺障害が発生した場合、重い障害によって介護が必要となった場合、または入院した場合に傷害定額払保険金をお支払いします。<sup>(注2)</sup>

(注1) 歩行中に自転車・車いす・ベビーカー・シニアカーにぶつかった事故等を含みます。

(注2) 通院日数に応じてお支払いする保険金はありません。

### 補償対象となる乗用具



自転車



車いす



ベビーカー



シニアカー

※遊戯用として使用される場合は補償対象にはなりません。

### 補償対象とならない主な乗用具



自動車



シルバーカー



幼児用キックバイク

その他、左記「補償対象となる乗用具」に記載のない交通乗用具(電車・航空機・船舶・エスカレーター・幼児用三輪車等)

### ⚠️ 保険金をお支払いしない主な事例

車いすでバスに搭乗中の事故によりケガをして入院した

※ご契約内容や事故の状況によっては人身傷害保険で補償されるケースがあります。P10

## こんな場合にお役に立ちます

つけてよかった！  
助かった！



先日、自転車を運転中に転んで、足を骨折する大ケガをしてしまい5日間入院したんです。治療中でもケガの程度に応じた定額の入院保険金を受け取ることができ助かりました。

### ワンポイント ご存知ですか？

交通事故における自転車搭乗中の事故による死傷者数の割合は増加傾向です。自転車搭乗中の重大事故への備えがあると安心です。

交通事故死傷者数に占める自転車搭乗中事故の割合

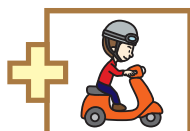
2019年	2020年	2021年
17.0%	17.8%	18.7%

(出典：警察庁交通局発行「令和3年中の交通事故の発生状況」より)

※自転車・車いす・ベビーカー・シニアカー事故傷害定額払特約をご契約のお車以外の自動車保険にもセットした場合は、補償が重複しますので、補償内容をご確認ください。P21



補償・特約の詳細は  
「<パンフレット別冊>主な補償・特約のご説明」  
をご確認ください!



## ファミリーバイク(人身傷害型)特約

おすすめオプション

対人賠償保険、対物賠償保険および人身傷害保険付き契約にセットしていただけます。

## ファミリーバイク(自損・無保険車傷害型)特約

おすすめオプション

対人賠償保険、対物賠償保険および人身傷害保険(または自損傷害特約・無保険車傷害特約)付き契約にセットしていただけます。

### 保険金をお支払いする場合

ご自身およびご家族が原動機付自転車を運転していて事故に遭った場合に、相手への賠償やご自身のおケガについて補償します。また、ご家族が所有する原動機付自転車だけでなく、友人・知人等から臨時で借りた原動機付自転車を運転中等の場合もまとめて補償します。

※ご契約のお車にセットされた「運転者限定特約」「運転者年齢条件特約」は適用されません。



## ドライブレコーダーによる事故発生の通知等に関する特約

おすすめオプション

リースカーの自動車保険に関する特約をセットする場合を除き、すべてのご契約にセットしていただけます。

### サービスの概要

万一事故が発生し、ご契約のお車に取り付けた専用ドライブレコーダーが事故による衝撃を検知したとき、その情報を当社が受信します。当社から発信した電話連絡等に応じることで事故の通知が行われたものとみなします。



ドライブレコーダーによる事故発生の通知等に関する特約をセットすると、『GK 見守るクルマの保険(プレミアムドラレコ型)』または『GK 見守るクルマの保険(ドラレコ型)』として、事故時や安全運転をサポートする各種サービスをご利用いただけます。

サービスの詳細は ➡ P3 P4



商品の全体像

補償の概要

相手

おケガ

お車

その他

ご確認事項

用語のご説明など



# 補償・特約に関するご注意事項

## ⚠ 保険金をお支払いしない主な場合

基本となる補償において、保険金をお支払いしない主な場合は次のとおりです。

当社ホームページ (<https://www.ms-ins.com>) に掲載している『<パンフレット別冊>主な補償・特約のご説明』もあわせてご確認ください。なお、詳細は『ご契約のしおり(普通保険約款・特約)』をご確認ください。

<p><b>&lt;すべての補償項目に共通&gt;</b></p> <ul style="list-style-type: none"> <li>●地震・噴火またはこれらによる津波によって発生した損害</li> <li>●ご契約のお車を競技・曲技等のために使用すること、または、これらを行うことを目的とする場所において使用することによって発生した損害</li> </ul> <p><b>&lt;相手への賠償&gt;</b> <span style="background-color: #f8d7da;">対人賠償保険</span> <span style="background-color: #f8d7da;">対物賠償保険</span></p> <ul style="list-style-type: none"> <li>●保険契約者、被保険者等の故意によって発生した損害</li> <li>●台風、洪水、高潮によって発生した損害</li> <li>●次のいずれかに該当する方などが死傷された場合、またはそれらの方が所有、使用もしくは管理する財物が損壊した場合、またはそれらの方が所有、使用もしくは管理する軌道上を走行する陸上の乗用車が運行不能になった場合             <ul style="list-style-type: none"> <li>・ご契約のお車を運転中の方またはその配偶者</li> <li>・ご契約のお車を運転中の方の父母またはお子さま。ただし、ご契約のお車を運転中の方またはその配偶者と同居している場合に限りです。</li> </ul> </li> </ul>	<p><b>&lt;おケガの補償&gt;</b> <span style="background-color: #d4edda;">人身傷害保険</span></p> <ul style="list-style-type: none"> <li>●被保険者の故意または重大な過失によって、その本人に発生したケガによる損害</li> <li>●無免許運転、酒気帯び運転、麻薬等の影響で正常な運転ができないおそれのある状態で運転している場合に、その本人に発生したケガによる損害 等</li> </ul> <p><b>&lt;お車の補償&gt;</b> <span style="background-color: #d4edda;">車両保険</span></p> <ul style="list-style-type: none"> <li>●保険契約者、被保険者または保険金を受け取るべき方の故意または重大な過失によって発生した損害</li> <li>●無免許運転、酒気帯び運転、麻薬等の影響で正常な運転ができないおそれのある状態で運転している場合に発生した損害</li> <li>●欠陥・摩滅・腐し・さび・その他自然消耗による損害、故障損害</li> <li>●取り外された部分品・付属品に発生した損害、定着されていない付属品の単独損害、タイヤの単独損害、法令により禁止されている改造を行った部分品・付属品に発生した損害 等</li> </ul>
---	--



## ⚠ 補償の重複についてご確認ください

ご家庭において2台以上の自動車保険をご契約されている場合、それぞれのお車のご契約に、以下に記載している特約(ご本人とご家族が補償の対象となる特約)をセットしていると補償が重複している可能性があります。この場合、補償が重複している部分の保険料を節約できるケースがありますので、ご家族のお車のご契約もまとめてご相談ください。

※2台以上のお車をまとめてご契約いただくと、ノンフリート多数割引 P24 が適用されます。

### 【それぞれの特約のセット例】

夫婦とお子さま1人の3人家族が、父(ご本人)と同居のお子さまでお車を2台お持ちの場合

それぞれの特約の補償範囲については、『<パンフレット別冊>主な補償・特約のご説明』をご覧ください。		 <b>1台目</b> 父(ご本人)	 <b>2台目</b> 同居のお子さま
車外での事故によるケガ(注1)	●自動車事故特約	<b>1世帯に1特約セット</b>	
日常生活における損害賠償(注2)	●日常生活賠償特約 ●自転車賠償特約	<b>いずれかの特約を1世帯に1特約セット</b> (注4)	
交渉を弁護士に依頼する費用(注3)	●弁護士費用(自動車・日常生活事故型)特約 ●弁護士費用(自動車事故型)特約 ●弁護士費用(自動車・自転車事故型)特約	<b>いずれかの特約を1世帯に1特約セット</b> (注4)	
原動機付自転車に搭乗中の事故	●ファミリーバイク(人身傷害型)特約 ●ファミリーバイク(自損・無保険車傷害型)特約	<b>いずれかの特約を1世帯に1特約セット</b>	
自転車・車いす・ベビーカー・シニアカーの事故によるケガ	●自転車・車いす・ベビーカー・シニアカー事故傷害定額払特約	<b>1世帯に1特約セット</b>	

(注1)自動車事故特約をセットしたご契約が2台以上あり、それぞれのご契約の人身傷害保険の保険金額が無制限以外の場合、補償が重複する部分については保険金額が増額されます。

(注2)日常生活賠償特約をセットしたご契約が2台以上あり、日本国外で発生した事故の場合、日常生活賠償特約の保険金額が増額されるケースがあります。

(注3)弁護士費用に関する特約をセットしたご契約が2台以上ある場合など、弁護士費用に関する特約の保険金額が増額されるケースがあります。

(注4)火災保険契約や傷害保険契約等、他の保険商品でも同様に補償される特約等があります。

# ご確認事項(運転する方とお車/保険料)

## 1. 運転する方とお車について

### (1) 運転免許証の色

記名被保険者がゴールド免許をお持ちの場合は、保険料が割引となります。始期日(保険期間の途中で記名被保険者を変更する場合は変更日)時点において有効な記名被保険者の運転免許証の色(ゴールド、ブルーまたはグリーン等)と有効期限をご確認ください。



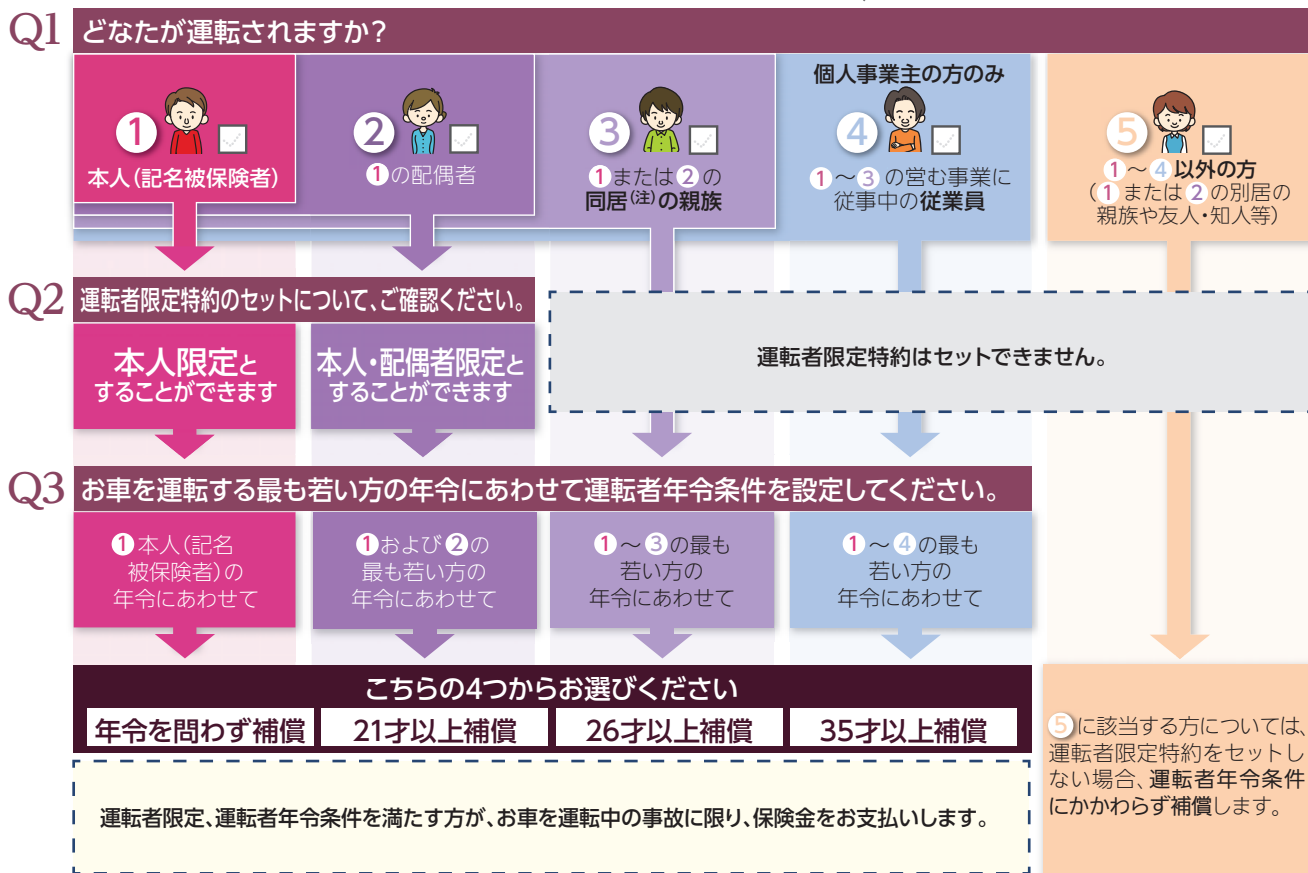
### (2) 運転する方の範囲(運転者を限定する特約と運転者年齢条件の設定)

「ご本人だけ」または「ご夫婦だけ」が運転する場合など、お車を運転する方が決まっている場合には、運転者を限定したり、運転者年齢条件を設定することにより保険料が変わります。

運転者限定特約にて運転者を限定した場合は限定の対象となる方が、運転者年齢条件特約にて運転者年齢条件を設定した場合は運転者年齢条件を満たす方が、お車を運転中の事故に限り、保険金をお支払いします。

次のチャートを参考にお決めください。

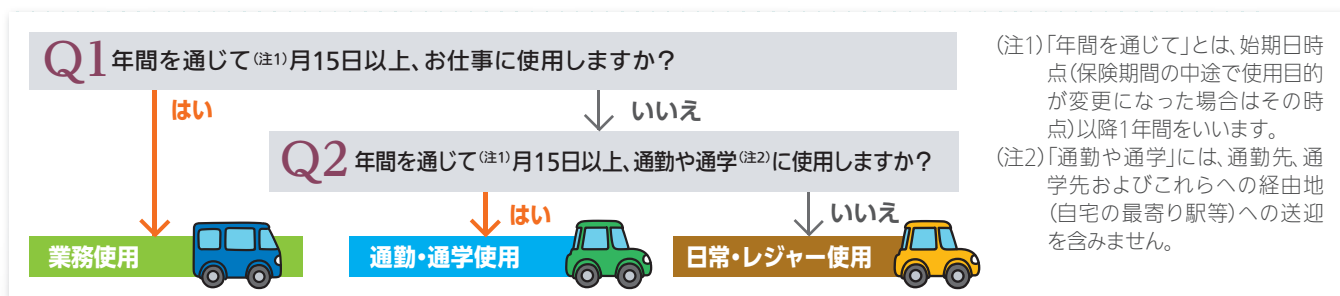
①～⑤について、お車を運転する方をすべてチェック☑したうえで、最も右の☑の方から↓を進んでください。



(注)同居とは、同一の家屋に居住していることをいいます。住民票上は同居となっても実態が別居の場合は、ここでいう同居には該当しません。

### (3) ご契約のお車の使用目的

ご契約のお車の使用目的により保険料が異なります。ご契約のお車の使用実態に従って、次のチャートにより使用目的を正しく設定してください。



※1 使用目的をチャートに沿って正しく設定した場合、設定した使用目的と異なる目的で使用したときでも補償の対象となります。(たとえば、使用目的を「業務使用」と設定したご契約のお車を通勤やレジャー等に使用した場合でも、補償の対象となります。)ただし、設定した使用目的の区分に変更が発生していない場合に限りです。

※2 故意または重大な過失によって、事実と異なる設定をした場合は、ご契約を解除し、保険金をお支払いできないことがあります。

商品の全体像

補償の概要

相手

おケガ

お車

その他

ご確認事項

用語のご説明など

## 2. 保険料の決定の仕組み等について

### (1) 等級別料率制度

1～20等級および「無事故」「事故有」の区分によって保険料が割引・割増される制度です。なお、ご契約の始期日時点における制度であり、将来変更となる場合があります。

#### 事故区分の取扱いについて

1回の事故に対して複数の保険金が支払われる場合は、支払われる保険金ごとに事故区分を判断し、組合せにより以下のとおり取り扱います。なお、この場合の事故件数は1件とします。

- [3等級ダウン事故]と[ノーカウント事故]…[3等級ダウン事故]
- [1等級ダウン事故]と[ノーカウント事故]…[1等級ダウン事故]
- [3等級ダウン事故]と[1等級ダウン事故]…[3等級ダウン事故]
- [ノーカウント事故]と[ノーカウント事故]…[ノーカウント事故]

保険金支払対象事故があったら  
事故の種類により

1件につき**3等級**  
または**1等級ダウン**(注1)  
ただし、ノーカウント事故は、無事故の場合と同様に取り扱います。



#### 例えばこんな事故です

事故の種類		継続後のご契約の等級の取扱い
3等級ダウン事故	<ul style="list-style-type: none"> <li>・相手の方にケガをさせてしまい、対人賠償保険金が支払われる事故</li> <li>・衝突して相手の方の車を壊してしまい、対物賠償保険金が支払われる事故</li> <li>・電柱に衝突して、車両保険金が支払われる事故</li> </ul>	事故1件につき、 <b>-3等級</b>
1等級ダウン事故	<ul style="list-style-type: none"> <li>・火災や盗難により車両保険金のみ支払われる事故</li> <li>・飛び石等の飛来中または落下中の他物との衝突により車両保険金のみ支払われる事故</li> </ul>	事故1件につき、 <b>-1等級</b>
ノーカウント事故	<ul style="list-style-type: none"> <li>・自分がケガをして、人身傷害保険金のみ支払われる事故</li> <li>・車両保険無過失事故特約が適用されるもらい事故により車両保険金が支払われる場合</li> <li>・自動運転中(注2)の事故により保険金が支払われる場合(注3)</li> </ul> <div style="border: 1px solid orange; padding: 5px;"> <p>[ノーカウント事故に該当する主な特約]</p> <ul style="list-style-type: none"> <li>●レンタカー費用特約</li> <li>●ファミリーバイク(人身傷害型)特約</li> <li>●自転車・車いす・ベビーカー・シニアカー事故傷害定額払特約</li> <li>●弁護士費用(自動車事故型)特約</li> <li>●弁護士費用(自動車・自転車事故型)特約</li> <li>●ロードサービス費用特約</li> <li>●ファミリーバイク(自損・無保険車傷害型)特約</li> <li>●弁護士費用(自動車・日常生活事故型)特約</li> <li>●日常生活賠償特約</li> </ul> </div>	他の事故がない場合、 <b>+1等級</b>

#### ①新たにご契約される場合

6等級(S)からのスタートとなります。事故有係数適用期間は0年です。

2台目以降のお車について新たにご契約される場合(注4)で、「セカンドカー割引」の適用条件をすべて満たすときは、7等級(S)からのスタートとなります。また、事故有係数適用期間は0年です。

※セカンドカー割引の適用条件については、『ご契約のしおり(普通保険約款・特約)』をご覧ください。

1台目のご契約	6等級(S)	割増3%	2台目以降のご契約	7等級(S)	割引38%
---------	--------	------	-----------	--------	-------

#### ②継続してご契約される場合(注5)

##### [事故がなかった場合]

ご契約の保険期間が1年(注6)で事故有係数適用期間が0年の場合、保険期間中無事故であれば、継続契約の等級が1つ上がり、「無事故」の割増引率(注7)が適用されます。なお、事故有係数適用期間は0年のままです。ただし、「ご契約の満期日(もしくは解約日)」または「ご契約の満期日(もしくは解約日)の翌日から7日以内」に継続いただくことが条件となります。

等級	割増				割引															
	1(注8)	2	3	4	5	6(F)	7(F)	8	9	10	11	12	13	14	15	16	17	18	19	20
割増引率	108%	63%	38%	7%	2%	13%	27%	38%	44%	46%	48%	50%	51%	52%	53%	54%	55%	56%	57%	63%

##### [事故があった場合]

ご契約の保険期間が1年(注6)で事故有係数適用期間が0年の場合、3等級ダウン事故または1等級ダウン事故が発生したときは、継続契約の等級が事故1件につき3つまたは1つ上がり、事故有係数適用期間が1年～6年となって継続契約に「事故有」の割増引率(注7)が適用されます。(注1)なお、ノーカウント事故は、無事故の場合と同様に取り扱います。

等級	割増				割引															
	1(注8)	2	3	4	5	6(F)	7(F)	8	9	10	11	12	13	14	15	16	17	18	19	20
割増引率	108%	63%	38%	7%	2%	13%	14%	15%	18%	19%	20%	22%	24%	25%	28%	32%	44%	46%	50%	51%

#### 事故有係数適用期間とは

ご契約の保険期間が1年(注6)で3等級ダウン事故または1等級ダウン事故があった場合、「事故有」の割増引率が事故によりダウンする等級の数と同じ年数(事故有係数適用期間)適用され、その後、「無事故」の割増引率に戻ります。既に「事故有」の割増引率が適用されているご契約で事故があった場合は、継続契約の事故有係数適用期間が長くなります。ただし、上限は「6年」です。

前年の発生事故	事故有係数適用期間
3等級ダウン事故 1件	3年
1等級ダウン事故 1件	1年

(注1) 継続手続きがなされた後であっても等級、事故有係数適用期間を訂正することがあります。

(注2) 自動運転中とは、ご契約のお車の自動運行装置が作動中であって、道路交通法(昭和35年法律第105号)第71条の4の2(自動運行装置を備えている自動車の運転者の遵守事項等)の規定に基づき、運転者に同法第71条(運転者の遵守事項)第5号の5の規定が適用されていない間をいいます。一般的には、システムから求められない限りドライバーが運転操作に関与する必要がない状態を指します。

(注3) 1等級ダウン事故として扱われる場合を除きます。

(注4) ご契約の始期日時点で1台目のご契約(他の保険会社または共済とのご契約を含みます。)がある場合をいいます。

(注5) 継続前のご契約が「無事故・事故有」別の等級別料率制度を採用していない他の保険会社または共済の場合は、取扱いが異なります。

(注6) 保険期間が1年を超える長期契約または1年に満たない短期契約の場合、取扱いが異なります(保険期間が1年を超える長期契約において同一の保険年度内に複数の事故があった場合等、保険期間1年のご契約を継続する場合より等級が低くなることや事故有係数適用期間が長くなる場合があります。)

(注7) 一部の補償については、割増引率が適用されません。

(注8) 1等級連続事故契約割増が適用される場合は、さらに割増が適用されます。

※1等級～6等級(F)は、「無事故」の割増引率と「事故有」の割増引率が同じです。



## (2) 記名被保険者年齢別料率

運転者年齢条件を「26才以上補償」または「35才以上補償」でご契約した場合は、始期日時点の記名被保険者の年齢に応じて以下の区分ごとに異なる料率が適用されます。



(注) 記名被保険者が34才以下の個人事業主で、実際にお車を運転する方が35才以上の場合等は、これらの記名被保険者年齢別料率を適用します。  
※保険期間が1年を超える長期契約の場合、翌保険年度以降の保険料はそれぞれの保険年度の始期日応当日時点の記名被保険者の年齢に応じた記名被保険者年齢別の料率が適用されます。

## (3) 型式別料率クラス制度

自家用(普通・小型・軽四輪)乗用車の場合、ご契約のお車の型式ごとの事故発生状況等に基づき決定された料率クラスを保険料に適用する制度(注1)です。自家用(普通・小型)乗用車は、1~17までの17段階(注2)、自家用軽四輪乗用車は、1~3までの3段階(注2)に区分され、補償項目(対人賠償・自損傷害、対物賠償、人身傷害・搭乗者傷害、車両)ごとに決定されます。毎年1月1日に、「型式別料率クラス」の見直しを行います。

(注1) ご契約の始期日時点における制度であり、将来変更となる場合があります。  
(注2) 数値が大きいくほど保険料が高くなります。

## (4) 割引制度

手続きもまとめて1回で済むので、便利です!

### ノンフリート多数割引

保険契約者が2台以上のお車をまとめてご契約し、記名被保険者が次の①~③等に該当する場合、保険料が割引となります。  
①保険契約者 ②保険契約者の配偶者 ③「保険契約者またはその配偶者」の同居の親族



2台で



割引  
3%

3~5台で



割引  
4%

6台以上で



割引  
6%

### ドラレコ新規割引

「ドライブレコーダーによる事故発生の通知等に関する特約」をセットするご契約のうち、次の①②のいずれかに該当する場合、保険料が2%割引(注)となります。

- ①「6等級(S)または7等級(S)」が適用される事故有係数適用期間0年のご契約である場合  
②前契約が他の保険会社または共済とのご契約である場合

(注) 保険期間が1年を超える長期契約の場合は、第1保険年度の保険料のみ割引を適用します。  
※この割引とコネクト新規割引の適用条件をいずれも満たす場合は、重複して適用することができません。この場合、コネクト新規割引を適用します。

### ドラレコ継続割引

割引  
30%

次の①②をともに満たす場合、4年度目以降のご契約における「ドライブレコーダーによる事故発生の通知等に関する特約」の特約保険料が割引となります。

- ①「ドライブレコーダーによる事故発生の通知等に関する特約」がセットされたご契約であること  
②始期日時点でこの特約の当社の定める継続セット期間が36か月以上となるご契約であること(注)

(注) 保険期間が1年を超える長期契約の場合は、始期日応当日時点で適用条件を満たす場合に、その保険年度から適用します。

### 1DAYマイルージ割引 (24時間自動車保険無事故割引)

割引  
最大20%

「1DAY保険」(24時間単位型自動車運転者保険)の既契約回数と事故の有無に応じて、保険料が割引となります。

ご契約回数	6等級(S)	7等級(S)
5~9回	8%	2%
10~19回	15%	4%
20回以上	20%	5%

1DAY保険

「1DAY保険」(24時間単位型自動車運転者保険)は、お車をお持ちでない方向けの24時間単位でご加入いただける自動車保険です。詳細については取扱代理店または当社までお問い合わせください。

その他、保険料が安くなるさまざまな割引をご用意しています。

<b>ゴールド免許割引</b>	始期日(保険期間の途中で記名被保険者を変更する場合は変更日)時点で有効な記名被保険者の運転免許証の色がゴールドの場合(注)、保険料が割引となります。 (注) 始期日(保険期間の途中で記名被保険者を変更する場合は変更日)が免許更新期間(誕生日の前後1か月)内にある場合で、更新前後の運転免許証の色のいずれかがゴールドであることが「運転免許証更新連絡書(ハガキ)」「運転免許証のコピー」等で確認できるときは、運転免許証の色をゴールドとみなして割引を適用します。
<b>新車割引</b>	ご契約のお車が自家用(普通・小型・軽四輪)乗用車で、ご契約の始期日の属する月が初度登録(初度検査)年月の翌月から起算して49か月以内の場合に保険料が割引となります。
<b>ASV割引</b>	ご契約のお車が自家用(普通・小型・軽四輪)乗用車で、型式の発売年月が「ご契約の始期日の属する年から3年前の4月以降」かつ、所定の衝突被害軽減ブレーキ(AEB)が装着されている場合に保険料が9%割引となります。 ※人身傷害保険について「自動車事故特約」をセットした場合は割引率が小さくなります。 <型式の発売年月について> (適用例) ご契約の始期日が2023年1月1日から2023年12月31日の場合、型式の発売年月が2020年4月以降のお車が対象となります。
<b>ECOカー割引 (先進環境対策車割引)</b>	ご契約のお車が自家用(普通・小型・軽四輪)乗用車のハイブリッド自動車等かつ当社の定める型式に該当する場合で、ご契約の始期日の属する月が初度登録(初度検査)年月の翌月から起算して13か月以内であるときに保険料が3%割引となります。 ※この割引と福祉車両割引の適用条件をいずれも満たす場合は、重複して適用することができません。この場合、福祉車両割引を適用します。

上記のほかにコネクト新規割引、福祉車両割引、セカンドカー割引等もあります。割引内容の詳細や適用条件等は取扱代理店または当社までお問い合わせください。  
※契約内容の変更を行う場合、ご契約条件によって割引が適用されないことがあります。たとえば、新車割引、ASV割引、ECOカー割引(先進環境対策車割引)については、保険期間中にご契約のお車の用途車種を割引対象外の用途車種に変更した場合は、割引は適用されません。

## (5) 払込方法

ご希望の払込方法をお選びいただけます。

便利なキャッシュレスで払い込みいただけます。●口座振替 ●クレジットカード払(登録方式)(注1) ●払込票払(注1) ●スマホ決済(注2) ●ダイレクト払(注2)(注3)

(注1) 取扱代理店やご契約内容によってはご選択いただけない場合があります。なお、払込票払は一時払のご契約に限ります。

(注2) 一時払または保険料大口分割払特約をセットした直接集金方式のご契約に限ります。

(注3) ダイレクト払は、取扱代理店が作成する「保険料お払込みのご案内」に基づき、保険契約者が金融機関またはコンビニエンスストアで払い込む方法です。

※保険期間の途中での払込方法の変更はできません。

# 用語のご説明

このパンフレットにおいて使われる用語についてご説明します。

用語	説明	用語	説明
ア行 おすすめ オプション	お客さま一人ひとりのカーライフに応じてご希望により セットできるおすすめの特約です。	所有権留保 条項付売買 契約	自動車販売店等が顧客に自動車を販売する際に、自動車 販売店、金融業者等が、販売代金の全額領収までの間、 販売された自動車の所有権を顧客に移さず、留保するこ とを契約内容に含んだ自動車の売買契約をいいます。
カ行 解約日	保険期間の途中で保険契約が解約された日をいいます。	親族	6親等内の血族、配偶者および3親等内の姻族をいいます。
基本的な 補償	事故に遭われた場合に、多くの方のニーズに応える基本と なる補償・自動セット特約をセットした、ご契約の基本プ ランです。	全損	ご契約のお車の損傷を修理することができない場合、ご契 約のお車が盗難(注1)された場合、または修理費が協定保 険価額(注2)以上となる場合をいいます。 (注1)ご契約のお車の一部のみの盗難を除きます。 (注2)保険契約者または被保険者と当社がご契約のお車の価額 として保険契約締結時に協定した価額をいいます。 ※地震・噴火・津波「車両全損時定額払」特約については、上記 と異なり、この特約に定める条件に該当する場合をいいます。
記名 被保険者	ご契約のお車を主に使用される方(注)で、保険証券・保険 契約継続証に記載された被保険者をいいます。 (注)主に使用される方は、ご契約のお車を事実上自分の 所有物とし、自由に支配・使用している方をいいます。	夕行 治療	医師(注)が必要であると認め、医師(注)が行う治療をいいます。 (注)被保険者が医師である場合は、被保険者以外の医師をいいます。
原動機付 自転車	二輪の場合は原動機の総排気量が125cc以下または定格 出力が1.00キロワット以下(原動機の総排気量が50cc超 125cc以下または定格出力が0.60キロワット超1.00キロ ワット以下の側車付の二輪車は除きます。)のものをいい、 その他のもの場合は原動機の総排気量が50cc以下また は定格出力が0.60キロワット以下のものをいいます。	通院	病院もしくは診療所に通い、または往診により、治療を受け ることをいいます。ただし、治療を伴わない、薬剤、診断書、 医療器具等の受領等のためのものは含みません。
後遺障害	治療の効果が医学上期待できない状態であって、被保険者 の身体に残された症状が将来においても回復できない機 能の重大な障害に至ったものまたは身体の一部の欠損を いいます。ただし、被保険者が症状を訴えている場合であ っても、それを裏付けるに足りる医学的他覚所見(注)のないも のを除きます。 (注)脳波所見、理学的検査、神経学的検査、臨床検査、画像検査、眼科・ 耳鼻科検査等により客観的に証明できる異常所見をいいます。	ナ行 入院	自宅等での治療が困難なため、病院または診療所に入り、 常に医師の管理下において治療に専念することをいいます。
ご家族	記名被保険者の配偶者、「記名被保険者またはその配偶者」の同居の親族、 「記名被保険者またはその配偶者」の別居の未婚のお子さまをいいます。	ハ行 配偶者	婚姻の相手方をいい、婚姻の届出をしていないが事実上 婚姻関係と同様の事情にある方および戸籍上の性別が同一 であるが婚姻関係と異ならない程度の実質を備える状 態にある方を含みます。
ご契約の お車	保険契約により保険の対象となる自動車であって、保険契 約者の指定に基づき保険証券・保険契約継続証の「ご契約の お車」欄に登録番号等が記載されている自動車をいいます。	被保険者	保険契約により補償を受けられる方をいいます。
ご契約の お車の 所有者	ご契約のお車を所有する方をいいます。ただし、ご契約のお車 が所有権留保条項付売買契約により売買されている場合はそ の買主、ご契約のお車が1年以上を期間とする貸借契約(リース 契約)により貸借されている場合はその借主をいいます。	保険期間	保険責任の始まる日から終了する日までの期間であって、 保険証券・保険契約継続証記載の保険期間をいいます。
ご契約の お車を 所有する方	車両保険により補償を受けられる方(車両保険の被保険 者)をいいます。通常、自動車検査証の所有者欄に氏名ま たは名称が記載されている方をいいます。	保険金	普通保険約款およびセットされた特約により補償される 損害または傷害が発生した場合に当社がお支払いすべき 金銭をいいます。
サ行 時価額	損害が発生した地および時における同一の用途車種・車名・型式・仕 様・年式で同じ損耗度(注)の自動車の市場販売価格相当額をいいます。 (注)時間の経過もしくはは日常の使用に伴う消耗または劣 化の程度をいいます。	保険金額	保険契約により補償される損害が発生した場合に当社が お支払いすべき保険金の限度額をいいます。
自家用 8車種	用途車種が、自家用(普通・小型・軽四輪)乗用車、自家用普 通貨物車(最大積載量0.5トン超2トン以下・最大積載量0.5 トン以下)、自家用(小型・軽四輪)貨物車、および特種用途自 動車(キャンピング車)に該当する自動車をいいます。	保険契約者	当社に保険契約の申込みをされる方で、保険料の支払義 務を負う方をいいます。
始期日	保険期間の初日をいいます。	保険年度	初年度については、始期日から1年間、次年度以降につ いては、それぞれの始期日応当日から1年間をいいます。
事故有係数 適用期間	「事故有」の割増引率を適用する期間(始期日時点にお ける残り年数)(注)のことをいいます。 (注)事故有係数適用期間が0年の場合は、「無事故」の 割増引率を適用します。	保険料	保険契約者が保険契約に基づいて当社に払い込むべき金 銭をいいます。
自動車	原動機付自転車を含みます。	マ行 満期日	保険期間の末日をいいます。
重度後遺 障害	普通保険約款<別表1>後遺障害等級表の1の第1～2 級または<別表1>の2の第1～2級、第3級③④の後遺 障害の場合をいいます。	未婚	これまでに婚姻歴がないことをいいます。
修理費	損害が発生した地および時において、ご契約のお車を事故発生直前の状 態に復旧するために必要な修理費(注)をいいます。この場合、ご契約のお 車の復旧に際して、当社が部分品の補修が可能であり、かつ、その部分品 の交換による修理費が補修による修理費を超えると認めるときは、その部 分品の修理費は補修による修理費とします。 (注)事故発生時点における一般的な修理技法により、外観上、機能上、社会通念に 照らし原状回復したと認められる程度に復旧するために必要な修理費用と し、消費税を含みます。なお、これ以外の格落ち等による損害は含みません。	免責金額	支払保険金の計算にあたって損害の額から差し引く金額 で、自己負担となる金額をいいます。
		ヤ行 用途車種	ナンバープレート上の分類番号、色等に基づき定めた、自 家用(普通・小型・軽四輪)乗用車、自家用(小型・軽四輪) 貨物車、二輪自動車、原動機付自転車、小型ダンプカー、 自家用バス等の区分をいいます。なお、用途車種の区分 は、自動車検査証等に記載の「用途」および「自動車の種 別」とは異なり、当社が定める区分表によるものとします。





## 長期契約が始期応当日を迎えるときのご案内

保険期間が1年を超えるご契約について、「ご契約内容のお知らせ」を年1回お送りしますので、ご契約内容を毎年ご確認くださいことができます。  
 なお、2023年以降、ご契約者さま専用ページに登録済みの場合は、同ページに配信させていただくことができます。配信前にスマートフォンあてのショートメッセージ等によりご案内します。

## 万一、継続手続きを忘れてしまった場合

継続手続特約をセットした場合、長期のお出かけなどで継続手続きを忘れたときでも補償を継続します。

- □座振替等のキャッシュレスでご契約いただく場合、満期時における継続手続きを忘れたこと等により補償がなくなることを防ぐために、継続手続特約をセットしていただけます。  
 ※ノンフリート多数割引が適用されるご契約等、セットすることができない場合があります。
- 満期日までに当社からこの特約を適用しない旨のご連絡<sup>(注1)</sup>を行わず、かつお客さまから継続する・しないについて申出がない場合(お客さまと連絡が取れない場合等)は、継続前のご契約内容に準じた条件で自動的に継続し、保険料の□座振替等も行います。<sup>(注2)</sup>ただし、自動的に継続した場合でも、ご契約条件等を確認させていただくため、ご連絡が取れ次第、取扱代理店とのお手続きが必要になります。  
 (注1) 過去の事故の発生状況によりご契約条件の見直しが必要な場合や、2年連続してお客さまと連絡が取れない場合等は、あらかじめ当社から特約を適用しない旨をご連絡します。この場合は、自動的に継続しません。  
 (注2) 所定の期日までに保険料が払い込まれなかった場合は、自動的に継続しません。
- 当社での継続を希望されない場合は、あらかじめ取扱代理店または当社にご連絡ください。

## 保険でできるエコ、はじめよう

**eco**保険証券と**Web**約款をおすすめします!

ご契約内容や「ご契約のしおり(普通保険約款・特約)」は、パソコンやスマートフォン等からご契約者さま専用ページでご覧いただけます。ぜひ、ご活用ください。



ご契約時のご選択	概要
eco保険証券・Web約款	書面の保険証券・保険契約継続証と『ご契約のしおり(普通保険約款・特約)』はお届けしませんが、代わりに「eco保険証券」のご利用方法を記載した『ご契約内容 確認方法のご案内(eco保険証券専用ハガキ)』(以下『専用ハガキ』といいます。)をお届けします。『専用ハガキ』に記載のご利用方法に沿って、当社ホームページから「ご契約者さま専用ページ」の利用登録を行い、ご契約内容をご確認ください。
Web約款	書面の『ご契約のしおり(普通保険約款・特約)』はお届けしませんが、書面の保険証券・保険契約継続証はお届けします。

「eco保険証券・Web約款」や「Web約款」を新たにご選択いただいた場合、当社は地球環境保護への取組等に寄付を行います。  
 ※法人のご契約者さま向けには「法人eco保険証券」をご用意しています。詳細については、取扱代理店または当社までお問合わせください。

## ご注意いただきたい事項

### 〈ご契約について〉

- 保険期間は原則1年間です。また、1年を超える長期契約や1年に満たない短期契約もご契約いただけます。
- 保険金額は、補償の種類ごとに保険金額を決めるものと、あらかじめ保険金額が決まっているものがあります。
- 満期返れい金・契約者配当金はありません。
- ご契約の解約に際しては、ご契約時の条件により、ご契約の保険期間のうち未経過であった期間の保険料を解約返れい金として返還いたしますが、始期日から解約日までの期間に応じて払込みいただくべき保険料の払込状況により追加のご請求をさせていただきます場合があります。

### 〈共同保険の場合について〉

- 複数の保険会社による共同保険契約を締結される場合は、引受保険会社は引受割合または保険金額に応じ、連帯することなく単独別個に保険契約上の責任を負います。また、当社は、幹事保険会社として他の引受保険会社の業務および事務の代理・代行を行います。(なお、共同保険の引受保険会社およびそれぞれの会社の引受割合は決定次第ご案内します。)

### 〈取扱代理店について〉

- 取扱代理店は、当社との委託契約に基づき、保険契約の締結・保険料の領収・保険料領収証の交付・契約の管理業務等の代理業務を行っています。したがって、取扱代理店にお申し込みいただき有効に成立したご契約は、当社と直接契約されたものとなります。

### 〈個人情報について〉

- ご契約に関する個人情報は、当社個人情報保護宣言(プライバシーポリシー)に基づき取り扱います。詳しくは、当社ホームページ(<https://www.ms-ins.com>)をご覧ください。

### 〈引受保険会社の経営が破綻した場合について〉

- 引受保険会社の経営が破綻した場合など保険会社の業務または財産の状況の変化によって、ご契約時にお約束した保険金、解約返れい金等のお支払いが一定期間凍結されたり、金額が削減されたりすることがあります。引受保険会社が経営破綻に陥った場合の保険契約者保護の仕組みとして、「損害保険契約者保護機構」があり、当社も加入しております。自動車保険は「損害保険契約者保護機構」の対象となっておりますので、引受保険会社が破綻した場合でも、保険金、解約返れい金等は80%まで補償されます。ただし、破綻前に発生した事故および破綻時から3か月までに発生した事故による保険金は100%補償されます。



# 事故や故障が発生した場合の連絡先はこちら

## 万一、事故が起こった場合は

事故の発生から解決まで安心しておまかせください!

**24時間365日** 専門スタッフが受付

**事故受付センター**

事故は **365日**  
**0120-258-365 (無料)**

※「ご契約者さま専用ページ」や当社ホームページ (<https://www.ms-ins.com>) より、インターネットからも事故のご連絡ができます。

## お車のトラブルで困った場合は

事故だけでなく、故障等で車が動かない場合も対応します!

**24時間365日** 充実のロードサービス

専用ダイヤル

**おクルマQQ隊**

おクルマ QQ隊  
**0120-096-991 (無料)**

※LINEのトーク画面上で質問の回答を選択・入力するだけで、簡単にロードサービスを依頼できます。

LINEの友だち追加はこちら



## ご契約者さま専用のインターネットサービス



いつでも、どこでも、つながる安心  
**ご契約者さま専用ページ**



万一の際に慌てないように、**ご契約後すぐのご利用登録をおすすめします!**

### 便利1 契約内容を確認・変更できる!

- 最新のご契約内容をご覧いただけます。
- 「ご契約者さまの住所」等を変更できます。



### 便利2 お役立ち情報をメール・[LINE]で受け取れる!

- 運転者年齢条件の見直しをご案内します。
- お住まいの地域で災害が発生した場合に、事故受付の連絡先等の情報をご案内します。

### 便利3 事故連絡・事故対応状況の確認ができる!

- 当社や取扱代理店に、お電話いただくことなく、事故後の経過(概要)をご確認いただけます。



ご契約内容や「ご契約のしおり(普通保険約款・特約)」を「ご契約者さま専用ページ」でご確認いただくために、**eco保険証券とWeb約款**をご選択いただくことをおすすめします。「eco保険証券・Web約款」の詳細は **P26** をご覧ください。

スマートフォンなら **[LINE]** や **アプリ** から **かんたんにご契約者さま専用ページ** にログインできます!

#### [LINE]からログインする場合の設定手順

- [LINE]で「三井住友海上」を友だち追加  
※右図の二次元バーコードから
- 「ご契約者さま専用ページ」を登録



#### [スマ保]アプリからログインする場合の設定手順

- [スマ保](三井住友海上が提供するスマートフォンアプリ)をダウンロード ※右図の二次元バーコードから
- [スマ保]トップ画面から「ご契約者さま専用ページ」を登録



※[LINE]はLINE(株)の登録商標です。



エコマーク認定自動車保険

お客さまとともに  
**地球環境保護に取り組んでいます。**

「eco保険証券・Web約款の推進」による紙の使用量の削減「リサイクル部品活用」による自動車修理など  
エコマーク認定番号 第10147005号

### 保険に関する相談・苦情・お問合わせは

**「三井住友海上お客さまデスク」**

**0120-632-277 (無料)**

**「チャットサポートなどの各種サービス」**

こちらからアクセスできます。

<https://www.ms-ins.com/contact/cc/>



### 指定紛争解決機関

当社は、保険業法に基づく金融庁長官の指定を受けた指定紛争解決機関である一般社団法人 日本損害保険協会と手続実施基本契約を締結しています。当社との間で問題を解決できない場合には、一般社団法人 日本損害保険協会にご相談いただくか、解決の申し立てを行うことができます。

一般社団法人 日本損害保険協会 **そんぽADRセンター**

**0570-022-808** (ナビダイヤル(全国共通・通話料有料))

【受付時間】 平日 9:15~17:00 (土日・祝日および年末年始を除きます)

詳しくは、一般社団法人 日本損害保険協会のホームページをご覧ください。 (<https://www.sonpo.or.jp/about/efforts/adr/index.html>)

ご契約にあたっては、『重要事項のご説明』を必ずご確認ください。

三井住友海上火災保険株式会社

MS&AD INSURANCE GROUP

本店 〒101-8011 東京都千代田区神田駿河台3-9 三井住友海上 駿河台ビル

〈チャットサポートやよくあるご質問などの各種サービス〉

<https://www.ms-ins.com/contact/cc/>

〈お客さまデスク〉 0120-632-277 (無料)

こちらから

アクセスできます▶



● ご相談・お申込先